



# VÝROČNÍ ZPRÁVA

**2019**

[www.kzmj.cz](http://www.kzmj.cz)

**Úvodní slovo a redakce:**

Bc. Pavel Nožička, ředitel KZMJ

**Podklady připravili a zpracovali:**

Dana Vejnárková, Marek Vondrák, Michal Miškovský, Bc. Jakub Šeps a Jana Hušková

**Děkujeme:**

paní Mgr. Zuzaně Vavřincové a celému Odboru kultury a cestovního ruchu za letošní spolupráci  
paní Petře Němcové a paní Lence Hollerové i městským právničkám Mgr. Evě Vogeltanzové a JUDr. Zdeně Brožové za neocenitelnou pomoc (nejen) při realizaci nákupu nového služebního vozidla  
spolupořadatelům společných akcí a projektů z řad místních spolků, sdružení a dalších subjektů za obohacení kulturně společenské nabídky  
divákům našich pořadů či filmových projekcí i zájemcům o informace a služby našeho infocentra za návštěvnicky rekordní rok 2019

**Osobní poděkování ředitele:**

všem spolupracovnicím a spolupracovníkům z Kulturních zařízení města Jičína

## Obsah

2019 – rok rekordů .....	4
1 Organizační a personální struktura KZMJ .....	5
2 Kulturně–společenské akce, projekty a zájmově-umělecká činnost.....	8
3 Biograf Český ráj.....	11
4 Městské informační centrum.....	13
5 Komunikace a propagace.....	16
6 Doplnková hospodářská činnost.....	17
7 Budovy a zařízení.....	17
8 Hospodářský výsledek 2019 .....	18

## 2019 – rok rekordů

Pro ohlédnutí za uplynulým rokem v Kulturních zařízení města Jičína platí společný jmenovatel: „**rekordní**“.

141 pořadů v Masarykově divadle a dalších 76 na dalších různých místech našeho města přilákalo téměř 54 tisíc diváků. Spolu s více než 63 tisícovkami filmových fandů v jičínském biografu se **poprvé v historii** existence organizace dostáváme na celkové číslo přesahující magickou hranici sto tisíc. Konkrétně **117612 návštěvníků 217 kulturně-společenských akcí a 954 projekcí**. V konečném součtu roku 2019 nesmíme zapomenout přičíst také cca **140 tisíc** obslužených **klientů městského infocentra**.

Takový zájem nás velmi těší, protože dává naší práci smysl a motivaci. Zároveň samozřejmě znamená velký závazek do budoucna. Proto se logicky nabízí také otázka dalšího směřování Kulturních zařízení. Tedy: jak, kudy a kam dál.

Jedna z cest určitě vede přes udržení současných osvědčených projektů i relativně nedávno zavedených novinek, které výroční zpráva v jednotlivých kapitolách popisuje.

Další cestou je neustále rozvíjená vzájemná komunikace. Nejen po stránce „technologické“, tedy intenzivního a efektivního využívání možností sociálních sítí, redesignu našeho webu, cílení na uživatele tzv. chytrých telefonů nebo nový časový formát tištěné propagace. Ale také prioritně reflektování názorů, připomínek a nápadů laické i odborné veřejnosti.

Platí u nás princip „otevřených dveří“, tedy možnost pro každého zájemce napsat nám, zavolat nebo osobně přijít kdykoliv a s čímkoliv, co vidí ze svého pohledu důležité ohledně činnosti naší organizace, případně kultury ve městě obecně. Samozřejmě pasivně nevyčkáváme na vnější podněty. Kontinuálně vedeme podobnou debatu uvnitř organizace. I proto se u nás před několika lety mohla „narodit“ třeba naše Bonuskarta, v současnosti úspěšný a vyhledávaný produkt.

Naše úvahy přirozeně směřují také k blízké budoucnosti i vzdálenějšímu horizontu fungování KZMJ.

Rok 2020 bude termínem dokončení kompletní projektové dokumentace rekonstrukce našeho divadla. Především finanční otázkou zůstává, kdy se pak tato více než 120 let stará budova skutečně promění ve všestranně moderní soudobé centrum kultury. Odhadovaná investice se nyní pohybuje kolem 250 milionů korun.

Všichni pevně doufáme, že se konečně, ideálně před turistickou sezonou, otevře zrekonstruované infocentrum.

V oblasti organizačně-dramaturgické nás, kromě mnoha a mnoha různorodých pořadů, čeká zajištění jedné ze dvou největších a nejprestižnějších městských akcí, Valdštejnských slavností.

Nejde přehlédnout rostoucí počet nových subjektů, které se v Jičíně pouští do pořádání větších či menších kulturně společenských akcí. Podobně, jako u tradičních a vyprofilovaných aktivit místních spolků, sdružení a institucí, na kterých často vzájemně spolupracujeme, nepovažujeme to za jakkoliv ohrožující konkurenci. Naopak: zcela jistě obohatí už tak velice širokou a pestrou nabídku pro místní obyvatele i návštěvníky našeho města.

Pro nás je tato skutečnost jedním z inspirativních impulzů v souboji s hrozbou „provazní slepoty“ a zároveň vede k úvaze nad možnou korekcí struktury a šíře našich aktivit. Další prevencí proti možnému ustrnutí nabízí účast našich pracovníků na různých seminářích, školeních a prezentacích nebo společný výjezd do podobně zaměřených zařízení.

Shrnuto, potvrzeno: cesty našeho směřování ve všech aspektech činnosti Kulturních zařízení města Jičína mají jasný cíl: všestranně kvalitní služba veřejnosti.

Ne, nejde o frázi. Jde o spokojené místní i přespolní publikum, spokojené tuzemské i zahraniční návštěvníky našeho města.

Jen tak si značka „KZMJ“ zachová svůj kredit a profesionální prestiž.

## 1 organizační a personální struktura KZMJ

### ■ Stav pracovníků KZMJ k 31.12. 2019:

15,5 úvazků v HPP dle tabulky schválené organizační struktury

Pracovníci KZMJ	
funkce	pracovník
ředitel KZMJ	Bc. Pavel Nožička
dramaturg, hl. produkční	Dana Vejrnářková
pracovník produkce, ZUČ, web	Marek Vondrák
pracovník produkce	Zdeněk Jedlička
propagace	Renata Štěpánková
správce MaD	Karel Horák
ekonom KZMJ a personalistika	Jana Hušková
účetní KZMJ	Jana Zejbrlíková
pracovník MIC pověřený vedením	Bc. Jakub Šeps
pracovnice MIC, nákup a prodej zboží	Lenka Jírů
pracovník MIC, datový sklad	Jan Bednařík
provozní biografu	Michal Miškovský
pracovník biografu	Bc. Lubomír Groh
uklízečka MaD, bio, MIC	Danuše Řeháčková
uklízečka MaD, bio, MIC	Renata Lagronová
uklízečka MaD, Bio, MIC - 1/2 úvazek	Anna Klusáčková

### ■ HPP:

Ukázalo se, že současný počet uklízeček (2,5 úvazku) neodpovídá časové náročnosti úklidu v prostorách KZMJ a často přesahuje i fond pracovní doby. RM vyhověla návrhu ředitele na **zvýšení 0,5 pracovnice v HPP na úklid** k 1.1.2020

Vzhledem k celoročně vysoké návštěvnosti MIC a také s přihlédnutím k nově poskytovaným službám veřejnosti rovněž akceptovala RM **navýšení stavu stálých pracovníků infocentra o 0,5 úvazku** rovněž k 1.1. 2020

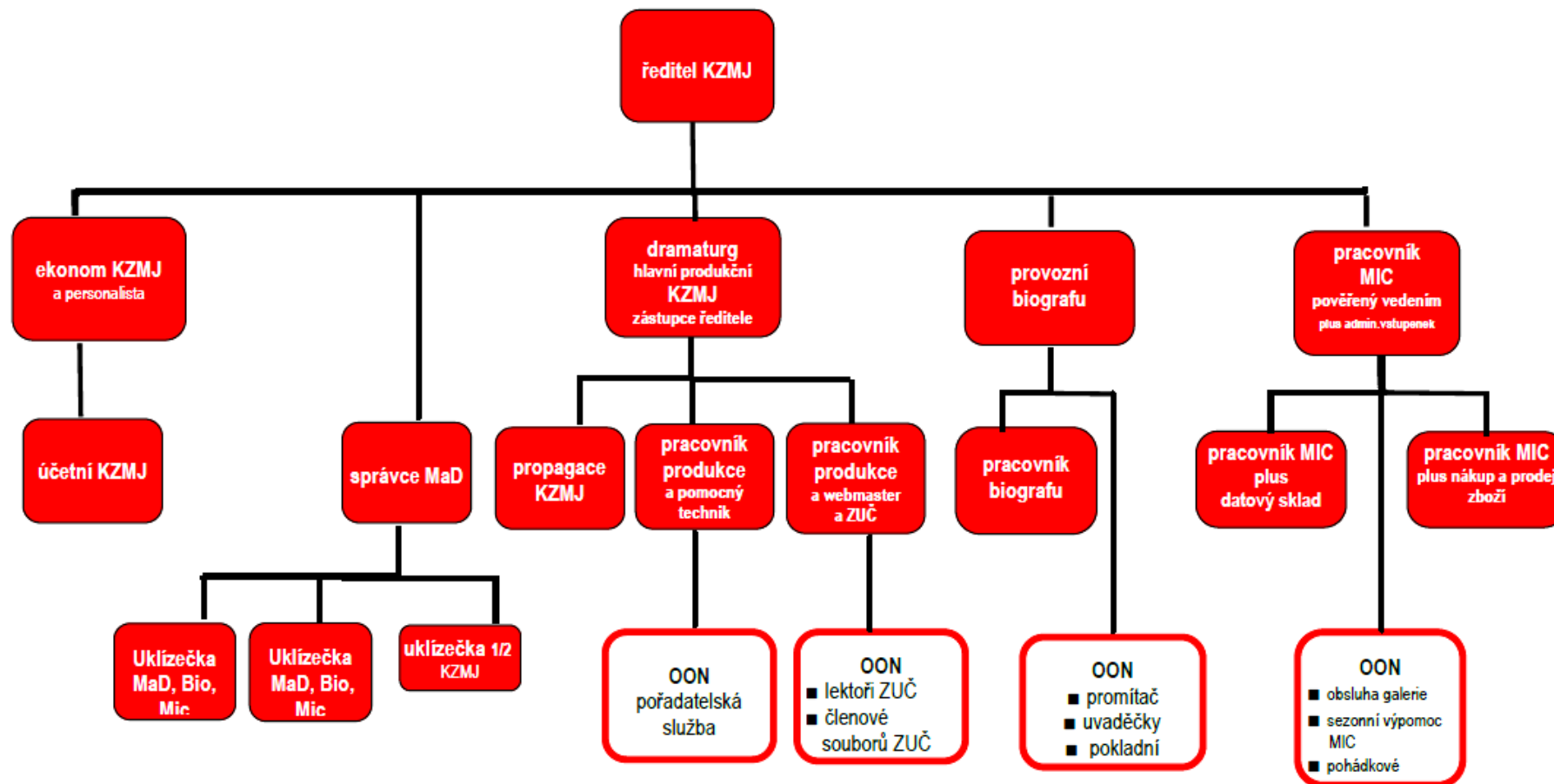
Tyto změny vedou k úpravě organizační struktury KZMJ (viz graf níže)

Stejně jako v minulých letech využíváme při přípravě a realizaci pořadů i v oblasti ZUČ cca **90 externích pracovníků**, placených v režimu DPP a DPČ. Konkrétně zajišťují:

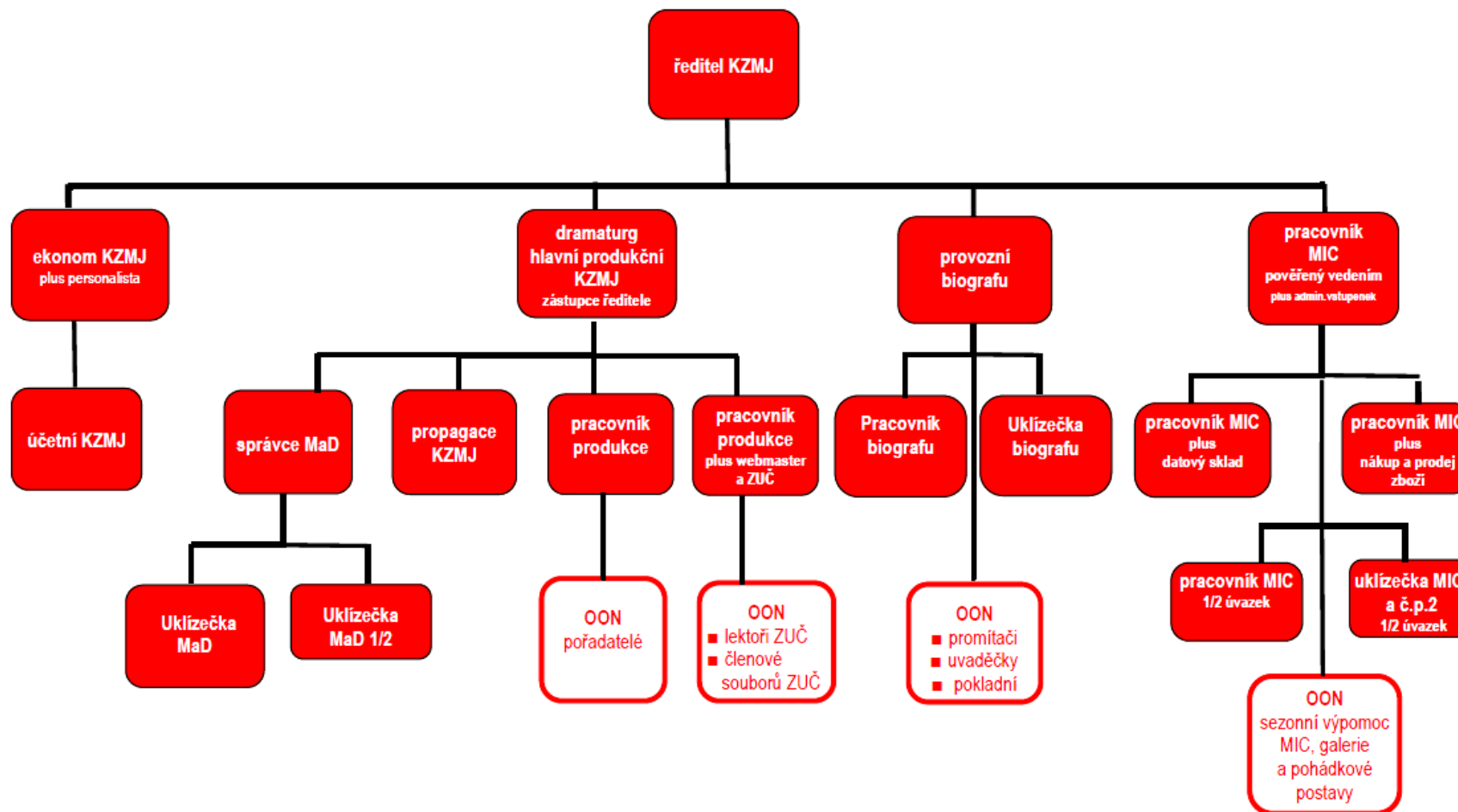
- **pořadatelskou službu** (šatnářky, uvaděčky, pokladní v biu atd.)
- **technické profese** (osvětlovači, promítači)
- **služby veřejnosti** (výpomoc v MIC, v galerii R. Pilaře aj.)
- **lektorskou činnost** (vedoucí kroužků a souborů)
- **služby požární hlídky** (na základě přísl. zaškolení)
- jejich **pracovní doba i konkrétní využití jsou nepravidelné**, podle aktuálních potřeb organizace
- KZMJ už řadu let takto zaměstnávají kolem **90 externistů**

Činnosti, které nejsou součástí jejich pracovní náplně a jsou mimo pracovní dobu, příležitostně a v případě nutnosti vykonávají rovněž stálí pracovníci KZMJ.

▪ organizační schéma KZMJ 2019



- organizační schéma KZMJ od 1.1. 2020 po zvýšení o 2 x 0,5 HHP





## 2 Kulturně – společenské akce, projekty a zájmově umělecká činnost

V roce 2019 KZMJ organizovala nebo spoluorganizovala rekordních 217 akcí

Akce 2019	Počet	návštěvnost	Rozdíl proti 2018	
Divadla v předplatném	13	3.752	-1	+56
Divadla mimo předplatné	13	5.100	-3	+587
Koncerty rock, pop... + Svátek hudby	44	10.145	0	-1.431
Koncerty vážné hudby vč. předplatného	15	3.486	+6	+1.593
Akce pro děti, pohádky ad.	69	9.994	+8	+2.922
Plesy	12	4.775	+3	+1.908
Taneční večery pro manželské páry	7	111	-10	-83
Taneční soutěže	3	2.394	-1	+347
Ostatní (výstavy, uzavřené akce atd.)	41	14.172	+23	+3.576
<b>CELKEM AKCE / NÁVŠTĚVNOST</b>	<b>217</b>	<b>53.905</b>	<b>+24</b>	<b>+971</b>

**Tržba celkem: 4.876.991 Kč**

### ■ Abonentní cykly:

divadelní předplatné (3 skupiny/ 12 představení, 1 přeložené z roku 2019)

Jičínské hudební předplatné (6 koncertů)

### ■ Tradiční projekty organizované KZMJ nebo realizované s jejich výrazným podílem:

Jičín – brána do pohádky (vč. Pohádek Na dvorku K-klubu v ulici Smiřických) ■ Jičínský máj ■ Prodloužené víkendy ■ festival Svátek hudby ■ 3 taneční soutěže KZMJ ■ taneční večery pro manželské páry ■ country taneční festival Řáholecký rynek ■ společenský večer Den učitelů ■ společenský večer Cena města Jičína Rozsvícení Vánočního stromu ■ setkání seniorů se starostou města

### ■ Novinky roku 2019:

Národní festival neprofesionálních komorních a symfonických těles 2019 – I. etapa ■ Celostátní konference Sdružení historických sídel Čech, Moravy a Slezska

### ■ personální zajištění:

#### - 7 zaměstnanců v HPP\*:

dramaturg/hlavní produkční,  
2 pracovníci produkce (s dalšími úkoly: jeden organizaci ZUČ, druhý pořadatelskou službu),  
správce divadla/jevištní mistr,  
pracovnice propagace a  
2 uklízečky (z toho jedna na ½ úvazku)

\*pozn: není započítán ředitel organizace a 2 pracovníci ekonomického úseku

#### - 60 pracovníků DPP resp. DPČ: využití viz tabulka výše

### ■ Pro pořady využíváme:

Masarykovo divadlo ■ Porotní sál zámku ■ zámeckou zahradu ■ Valdštejnskou lodžii ■ dvůr K-klubu v ulici Smiřických ■ Sportovní areál ■ Valdštejnovo náměstí ■ jičínské kostely ad.



■ Tržby zůstaly na úrovni předchozího roku (rozdíl je plus necelých 30 tisíc) ■ **Návštěvnost akcí** byla **vyšší o 971 osob**, přestože se nekonaly Valdštejnské slavnosti ■ Potěšitelný je další **nárůst počtu divadelních abonentů** (501 v r. 2017, 557 v r. 2018, 569 v r. 2019), ale je dlouhodobě limitován absencí elevace v sále Masarykova divadla ■

Podobně, jako v roce 2018, bylo na divadla mimo předplatné, koncerty a další akce **často** zcela **vyprodáno**. Šlo ovšem převážně o pořady zábavných žánrů. Přes několikaletou snahu o koncepčně zpracovanou nabídku kvalitních interpretů stále **stagnuje zájem o Hudební předplatné** (16 abonentů v r. 2017, 23 abonentů v r. 2018 a pouze 10 abonentů v roce 2019). Na druhou stranu je však návštěvnost jednotlivých koncertů „neabonentním“ publikem uspokojivá. ■ Letní nedělní open-koncerty všech hudebních žánrů v zámeckém parku mají velký a kladný ohlas široké veřejnosti. Totéž platí i pro divadelní představení řady „C“ uváděná ve Valdštejnské lodžii a rodinná představení „Na dvorku“ K-klubu v ulici Smiřických. Jak u zmíněného „letního“ abonmá, tak i u pohádek, platí, že sem zařazujeme tituly mimo „hlavní proud“. Inscenace pro děti úspěšně ukazují malým divákům i jejich rodičů moderní a soudobé pojetí tvorby pro tuto věkovou adresu.

#### ■ Zájmově umělecká činnost (ZUČ)

Soubor	Počet lektorů	Počet členů	Rozdíl k 2018
Taneční skupina Destiny	6	103	+22
Jóga	2	31	-1
Taneční klub KZMJ	4	48	+7
Karolína	1	10	-2
Loutkářský soubor Srdíčko	1	25	0
<b>Celkem</b>	<b>14</b>	<b>217</b>	<b>+26</b>

Zájmové kroužky Kulturních zařízení města Jičína se zaměřují na:

■ **moderní tanec** (TS Destiny) ■ **společenský tanec** (TK KZMJ) ■ **country tance** (SDC Karolína) ■ **loutkové divadlo** (LS Srdíčko) ■ **jóga** (dvě skupiny)

Rok 2019 byl pro naše nejpočetnější soubory (TS Destiny a TK KZMJ) opět mimořádně úspěšný. **TS Destiny** se kromě častých umístění na stupních vítězů v pohárových soutěžích mohou pyšnit i titulem **vicemistři republiky** v kategorii dospělých.

Taneční klub se loni rozrostl nejen o nové členy, ale i o navrátilivší se členy bývalé, kteří se chopili role lektorů a spolupodíleli se na úspěších klubu, který se dlouhodobě řadí mezi nejlepší a nejúspěšnější v republice. Mnoho členů TK KZMJ je pak součástí mezinárodního projektu **Champions team**, který sdružuje několik desítek špičkových tanečnicků různých věkových kategorií a který má pravidelná soustředění 4krát do roka právě v Masarykově divadle.

KZMJ pořádají tři zavedené a tradiční soutěže. Dvě ve společenském a jednu v moderním tanci. Destiny's Jam přivítala v hale Sportovního areálu více tisícovku soutěžících a návštěvníků. Březnová soutěž „O cenu Rumcajse, Manky a Cipíska“ a listopadová „Cena města Jičína“ pravidelně přivádějí do Masarykova divadla účastníky z celé republiky, ale také ze Slovenska nebo z Polska. Podzimní klání přilákalo přes 400 párů všech věkových kategorií, což je sice skvělá vizitka, ale nás dostává na hranici časových a prostorových pořadatelských možností. Proto v roce 2020 dojde k oddělení v rámci tanečních asociací (ČSTS a SUT) a fakticky tak přibude jedna soutěž.

Díky SDC Karolína se jako každý rok na konci léta sjeli tanečníci a příznivci square dance z celé republiky na tradiční akci **Řáholecký rynek**.

LD Srdíčko v roce 2019 odehrálo více než 50 představení jak na domovské scéně v Masarykově divadle, tak i na četných zájezdech.

Vzhledem k prostorovým omezením a stále rostoucímu počtu akcí se dlouhodobě potýkáme s termínovými kolizemi jednotlivých lekcí a tréninků. Částečně se nám to daří řešit ve spolupráci se SZMJ. Dalším problémem v této oblasti je její finanční náročnost. Část nemalých nákladů nesou členové kroužků, resp. rodiče.

Ovšem o námi navrhovanou transformaci souborů na zapsané spolky, což by např. umožnilo žádat o granty, stále bohužel není zájem.



## 4 Biograf Český ráj

Návštěvnícký rekord byl opět překonán.

měsíc	I	II	III	IV	V	VI	VII	VIII	IX	X	XI	XII
Počet diváků	4238	6576	7151	5167	4043	3242	4662	6567	3948	4729	5674	7466
Počet projekcí	74	75	94	75	75	92	73	83	66	76	90	81

<b>Celkem diváků:</b>	<b>63463</b>	<b>rozdíl proti 2018</b>	<b>+21339</b>
<b>Počet projekcí:</b>	<b>954</b>		<b>+249</b>
<b>Tržba celkem:</b>	<b>7.184.625,-</b>		<b>+2.526.075,-</b>

Nefilmové akce v biografu (Přednášky, diashow, koncerty, prezentace)		
Počet akcí	Návštěvnost	Tržba
23	2461	320.025,-

Letní bio v zámecké zahradě (filmy zahrnuté v celk. číslech)		
Počet projekcí	Návštěvnost	rozdíl proti 2018
12	3215	+2 / +1392
<b>Pozn.:</b> vč. koncertu Prague Queen 1026 diváků (tržba 102.600,- !)		

■ průměrná cena vstupenky: 114,- Kč ■ průměrná návštěvnost na 1 filmové představení: 67 diváků ■ **nárůst tržeb o 56 %**

■ **personální zajištění:**

- 2 pracovníci HPP: provozní biografu a pracovník biografu.
- 10 DPP resp. DPČ: střídavě 2 promítači, 5 uvaděček, 2 pokladní, 1 „víkendová“ uklízečka

**Rok 2019 byl prvním rokem s celoročním provozem po rekonstrukci.** Jak je patrné z čísel návštěvnosti, diváci si biograf a jeho komfort a atmosféru oblíbili a pravidelně se vrací. Biografu Český Ráj se tento rok podařilo umístit mezi **TOP 20 jednosálových kin v ČR**, na což jsme opravu pyšní. Biograf je opět absolutní špičkou v návštěvnosti v Královéhradeckém kraji.

Za poslední dva až tři roky se nasazování titulů stále urychluje a proto je měsíční program pro takto navštěvované kino zcela nepružný a je nutné jej modernizovat. Proto v roce 2019 probíhala **příprava na přechod biografu na 14denní programovací cyklus**. Tento systém tvorby programu bude zaveden od 1.1. 2020.

Stále větší oblibu získávají **dopolední promítání pro seniory**. Jsou pravidelně úplně nebo téměř vyprodané. V současné době již nestačí promítat jednou za 14 dní a proto v roce 2020 počítáme s promítáním každý týden ve středu dopoledne.

Naší trvalou snahou je **vyváženost dramaturgie**, tedy uspokojit všechny generace i různě zaměřené diváky. Uvádíme zhruba 90% filmové produkce dostupné na trhu. Pochopitelně je celkem složité najít rovnováhu v počtu nasazení filmů jednotlivých titulů a žánrů. Biograf je v současné době na maximální programovací a dramaturgické kapacitě pro jednosálové kino. V průměru promítáme 3krát denně. Pravidelně, vždy v pátek a v sobotu od 22 hodin, nabízíme i „**noční kino**“. To je stále vyhledávanější a divácký zájem se začíná stabilizovat na velmi zajímavých číslech.

Jako určitý dluh vůči „náročnému“ (specificky zaměřenému) publiku vnímáme uvádění ryze **artových a minoritních** (např. dokumentárních) **filmů**. Zde se ovšem potýkáme s velmi malým diváckým zájmem. Proto je pro nás nasazování těchto titulů poměrně složité. Přesto je, byť v menší míře, v našem programu naleznete. V tomto žánru chceme v budoucnu hledat další cesty a možnosti jejich prezentace. Tradičně nezapomínáme ani na **předpremiéry a speciální uvedení s hosty**. Kontinuálně pokračujeme v projektu **KZMJ Jičín - Brána do pohádky**. Promítáme pro diváky už od 2 let, které postupně učíme návštěvě kina a na všechny víkendy celoročně nasazujeme dětské a rodinné filmy. Dramaturgie biografu nezanedbává ani **nefilmové akce**. V roce 2019 jsme jich uspořádali **23** a zahrnují **besedy, diashow, koncerty** a také školení nebo **prezentace městských projektů**.

První kompletní rok provozu samozřejmě přinesl i „ladění“ nastavení technologií zařízení budovy a projekce. Výhledově budeme muset počítat s obnovou obrazové části projekce, která se bude při současném rozsahu využití stále víc posouvat k hranicím spolehlivé životnosti.



## Městské informační centrum (MIC)

Celkový počet obslužených klientů (osobně, telefonicky, emailem): **140 309**

Rekordní a v celorepublikovém měřítku unikátní tržba za prodané zboží: **2.116.230,-**

Ostatní činnosti MIC		Rozdíl proti 2018
<b>Galerie Rumcajsův svět Radka Pilaře</b>		
Návštěvnost	14 853	+ 1 954
Tržby galerie RSRP	288 515,-	+ 32 445,-
<b>Předprodej vstupenek</b>		
KZMJ	26 332	+ 5 106
Prodejní portály	5 190	- 396
Ostatní vstupenky	3 695	+ 1 605
Letenky	8	- 12
<b>Vstupenky celkem</b>	<b>35 225</b>	<b>+ 6 303</b>
<b>Další služby</b>		
Telefonické dotazy	4 276	+ 953
Emailové dotazy	4 103	+ 1 866

Měsíc	Návštěvníci IC			Distanční dotazy			Celkem poskytnutých služeb v IC
	Domáci	Zahraníční	Návštěvy celkem	e-mail	telefon	Celkem	
Leden	4533	29	4562	313	337	650	5212
Únor	5164	41	5205	406	411	817	6022
Březen	7084	46	7130	386	357	743	7873
Duben	5958	260	6218	317	371	688	6906
Květen	6468	709	7177	301	392	693	7870
Červen	10321	616	10937	360	291	651	11588
Červenec	24487	913	25400	351	296	647	26047
Srpen	25353	1142	26495	293	386	679	27174
Září	10820	385	11205	392	304	696	11901
Říjen	9280	214	9494	261	504	765	10259
Listopad	9476	54	9530	417	377	794	10324
Prosinec	8552	25	8577	306	250	556	9133
<b>Celkem</b>	<b>127496</b>	<b>4434</b>	<b>131930</b>	<b>4103</b>	<b>4276</b>	<b>8379</b>	<b>140309</b>
<b>Tržby MIC za zboží, služby a reklamu</b>			<b>2.116.230,-</b>	<b>Rozdíl proti 2018</b>		<b>+ 347.976,-</b>	

**- Personální zajištění:**

- 3 pracovníci na HPP 1 pověřený vedením

2 s další specifikací (správa tzv. datového skladu, resp. evidence nákupu a prodeje zboží).

- 15 osob na DPP či DPČ (střídají se)

mimo sezonu (o víkendech) 2 pracovníci v MIC, 2 pracovnice v Galerii Rumcajsův svět Radka Pilaře (GRSRP)

v hlavní letní sezoně 6 pracovníků v MIC, 3 pracovnice GRSRP, (střídavě) 3 páry kostýmovaných postaviček Rumcajse a Manky

▪ **Otevírací doba:**

- **mimo sezónu** (16.9. – 31.5.): **MIC 6 dní v týdnu** Po – Pá 9–17, So 9–15. (Nově byla o dvě hodiny prodloužena celoroční otevírací doba o sobotách).

**Galerie RsRP So-Ne + svátky 9-17**

- **v sezóně** (1. 6. – 15. 9.): **MIC 7 dní v týdnu: MIC** Po-Pá 8-18, So-Ne 9-17,

**Galerie RsRP Po-Ne 9-17.**

Od poloviny června do konce srpna byla **v rámci projektu Prodloužené víkendy** otevírací doba Galerie RSRP **prodloužena v pátek o 1 hodinu** (do 18 h.).

Celorepublikově patří jičínské IC dlouhodobě mezi nejvyhledávanější. Nejmarkantnější výsledky jsou **v regionu Český ráj**, kde je **MIC** opět suverénně **nejnavštěvovanější**. Pro srovnání: druhá Mladá Boleslav je na polovičních hodnotách.

V roce 2019 se návštěvnost i nadále pohybovala na velmi vysokých hodnotách. Celkový počet je **131 930 osob** (o 564 návštěvníků méně proti loňsku). Mezi návštěvníky MIC **převažovali tradičně čeští cestovatelé a místní obyvatelé**. Počet Čechů se pohyboval okolo **96,6% z celkového počtu klientů**. Ze zahraničí však přicestovalo o 1035 osob více, než v roce 2018 (celkově 4434). Nejvíce návštěvníků bylo z Polska (2004 osob), Německa (819) a Nizozemí (577).

Nutné je také zmínit dlouhodobý trend výrazného **zvyšování počtu telefonických a emailových dotazů**. **Významný nárůst** (o 6711 kusů) byl zaznamenán u **předprodeje vstupenek** jak na akce KZMJ, tak i dalších místních subjektů kulturně-spoločenského života. Naopak mírný pokles nastal u prodejů přes celorepublikové ticketingové portály (Ticketportal, TicketArt...). Zde se projeví dva faktory: vznik dalších nových portálů zajišťující prodej vstupenek a vzestup online prodejů.

**Návštěvnost Galerie Rumcajsův svět Radka Pilaře** po několikaletém poklesu opět **stoupla** (1.954 osob). Zcela jistě pomohl i dotační projekt, díky němuž se zvýšila atraktivita celé expozice a také pracovní komfort pro obsluhující personál.

**Tržby za zboží a služby** dosáhly v r. 2019 **rekordní hodnoty** (2.116.230,-). Mezi nejprodávanější patří regionální produkty a taktéž klasické sběratelské předměty, jako turistické vizitky, známky, magnetky atd. Vyplatila se „sázka“ na **vlastní licencované produkty** s motivy loupežníka Rumcajse a jeho rodinky (magnetky, trička a hořické trubičky), pro které mají KZMJ výhradní práva prodeje.

Jičínské IC se v rámci tuzemského cestovního ruchu postupně stalo inspirativním příkladem pro obdobná zařízení. Zejména kvůli trvale vysoké návštěvnosti a propracovanému mixu poskytovaných služeb, a inovativního a nekonvenčního přístupu ke klientům, např. na sociálních sítích. Svědčí o tom například **ocenění na konferenci Travevolution**, konané u příležitosti brněnského veletrhu Go a Regiontour. Vysoký standard kvality služeb byl potvrzen i hodnotící komisí **Asociací turistických informačních center ČR (ATIC)** v rámci pravidelné každoroční kontroly. V anketě popularity „**Informační centrum roku 2019**“ nám patří **stříbrná příčka**.

▪ **MIC a sociální síť:**

- **Facebookový profil MIC Jičín** opět meziročně vzrostl, a to o 1031 fanoušků, kterých je celkově **k 31. 12. 2019: 4396 osob**. V průběhu roku byl vytvořen obsahový plán, dle kterého jsou k jednotlivým dnům v týdnu přiřazeny konkrétní rubriky. Např. Čtvrteční historická fotka, nedělní hádanka, středeční dobrá zpráva atd. Tento koncept se setkává s velkým zájmem.

- **Instagramový profil** zaznamenal také zvýšený zájem veřejnosti. K 31. 12. 2019 dosáhl počet fanoušků čísla **1307 osob** (+567 oproti konci roku 2018). Zde je hlavním cílem prezentovat pomocí klasických příspěvků i tzv. stories netradiční fotky Jičína a blízkého okolí

▪ **Kostýmované postavičky Rumcajs a Manka:**

v letních měsících korzovali centrem města Jičína každý červencový a srpnový den plných sedm hodin. O pátcích v rámci projektu Prodloužené víkendy prováděli vždy od 14:00 **komentované prohlídky Cipískovy stezky**, a to bezplatně. Pro rok 2020 se počítá s mírným zpoplatněním.

▪ **Akce MIC:**

12. 7. **Ochutnej Český ráj** – 4. ročník ochutnávkové akce regionálních produktů, 24. 10. ▪ **Den Íček** – den otevřených dveří s doplňkovým programem ▪ Každé letní pondělí od 10:00 komentované prohlídky centra města s názvem „**To nejlepší z Jičína**“.

▪ **Dotační projekty:**

MIC Jičín je tradičně velmi úspěšné v získávání krajských a ostatních dotací. Konkrétně v roce 2019 se jednalo o projekty:

Rozšíření služeb TIC Jičín - animační služby – Královehradecký kraj ▪ Modernizace Galerie Rumcajsův svět Radka Pilaře a zlepšení propagační činnosti – Královehradecký kraj ▪ Zlepšení prezentace MIC Jičín – Liberecký kraj ▪ Podpora regionálních produktů a výrobců v Jičíně a okolí – Seco GROUP a.s.

## 6 komunikace a propagace



KZMJ na internetu		Rozdíl k 2018
www stránky KZMJ	Ø návštěvnost/den: 3599	+901
Facebookové stránky KZMJ, Biograf, MIC - sledování uživateli celkem	celkem: 8480	+1460
Otevřená skupina „KZMJ“ na facebooku	celkový počet členů:1381	+159
Odběr měsíčního programu KZMJ	celkový počet respondentů: 362	-113
Tištěná propagace		
Programové plakáty KZMJ A1 s měs. programem	74/měs.	0
Skládací měsíční programy	2000/měs.	0
KAM v Jičíně a v okolí (měsíčník) – samostatně	200	Bez změny
Propagační „věže“ v Jičíně	47	Bez změny
Výlep A1 (1/2) po okolí města – okruh cca 20 km	Ø 75/měs.	Bez změny

Komunikace s veřejností ve všech současných podobách je dlouhodobě důležitou součástí naší práce. A to jak pro vzájemné předávání informací nebo ohlasů, ale také z důvodů primárně ekonomických. Stále větší objem vstupenek na naše pořady se prodává online prostřednictvím našeho webu. I proto patří zvyšování uživatelského komfortu našich webových stránek mezi aktuální úkoly. Velkou pozornost věnujeme rovněž sociálním sítím, které nám umožňují mj. operativně informovat jak o chystaných pořadech, zahájení předprodeje nebo o nenadálých programových změnách.

V nejbližší době připravujeme zásadní změnu týkající se tištěné propagace, kde z měsíčního cyklu přejdeme na 14denní.

O objemu a do jisté míry i struktuře přímé komunikace hovoří už kapitola věnovaná činnosti Městského informačního centra. Ovšem osobní neformální setkávání s návštěvníky pravidelně probíhá na všech našich akcích a je pro nás nepostradatelným zdrojem zpětné vazby.



## 7 Doplňková hospodářská činnost

Podíl doplňkové hospodářské činnosti (DHČ) na celkových příjmech KZMJ (bez provozní dotace) se meziročně snížil o 6 % na cca **23 %**. Tradičně zahrnuje:

- **prodej zboží a služeb MIC**, stabilně nejpodstatnější složka příjmů z DHČ. Jak už bylo zmíněno výše, tržby za tuto položku jsou historicky rekordní.
- **reklamní činnost**, zahrnující inzerci na plakátech a programových letáčích, spoty v biografu, letáky v MIC, včetně kombinací různých variant v rámci našeho produktu „partnerství“. Zde jsou příjmy v podstatě shodné s r. 2018
- **komerční pronájmy prostor a zařízení**, ty se týkají především Velkého sálu divadla. Proti r. 2018 nepatrně poklesly (rozdíl je mínus 10000,-)

## 8 budovy a zařízení

### ■ Biograf Český ráj:

Během roku se nevyskytly žádné závažné stavební nebo technologické nedostatky. Menší závady byly operativně řešeny většinou v rámci záruky. V blízké budoucnosti bude však potřeba řešit způsob terénní úpravy obvodové zdi, aby nedošlo k narušení fasády budovy.

### ■ Masarykovo divadlo:

Probíhá druhá etapa přípravy rekonstrukce, tedy zpracování projektové dokumentace. Vzhledem k současnému stavu se stále zvyšují náklady na tzv. drobnou údržbu. Nejvíce patrné je to paradoxně v kotelně. Byť zde v nedávné minulosti proběhla kompletní výměna kotlů, ukazuje se, že jejich životnost v horizontu několika málo let skončí. Je to dáno zejména kombinací technologie teplovodního a parního provozu.

### ■ Městské informační centrum:

Rekonstrukce původních prostor byla kompletně dokončena, ale stále je není možné užívat, protože dosud neproběhla kolaudace objektu.

### ■ Administrativní prostory KZMJ, Valdštejnovo nám. 2:

Koncem roku zmíněné prostory začaly sloužit pro potřeby ekonomického úseku naší organizace. V roce 2020 bude nutné dokončit zabezpečení objektu a další drobné úpravy.

## 9 Hospodářský výsledek KZMJ 2019

### ■ Skutečnost plnění 2019

položka	Kč
Limit mzdových prostředků (včetně OON)	7.410.465,00
Skutečné čerpání mzdových prostředků (bez FO)	7.399.705,00
Úspora	10.760,00
Hospodářský výsledek z hlavní činnosti	59.347,63
Hospodářský výsledek z doplňkové činnosti	305.907,39
<b>ZLEPŠENÝ HOSPODÁŘSKÝ VÝSLEDEK CELKEM</b>	<b>365.255,02</b>

### ■ Návrh rozdělení zlepšeného hospodářského výsledku

Fond KZMJ	Kč
rezervní	265.255,02
odměn	100.000,00
<b>CELKEM</b>	<b>365.255,02</b>

### ■ Komentář k HV 2019:

Podobně jako v roce 2018 se na konečné podobě HV výrazně podílely **tržby v hlavní činnosti**. Zatímco příjmy za pořady se od loňských prakticky nelišily, tržby biografu vzrostly o 56 % tj. cca o 2 600 000,- korun. Při sestavování rozpočtu střediska „biograf“ na rok 2019 jsme vycházeli ze skutečnosti 2.pololetí 2018 po znovuotevření. Celoroční provoz ukázal, že zájem diváků neklesal, ale byl stabilně velmi vysoký.

V doplňkové činnosti vzrostly tržby za zboží a služby v MIC o 513 tisíc.

Zároveň se tyto tři aspekty odrazily i ve vyšších nákladech – markantní je to u půjčovního za filmy, které je dáno procentním podílem z tržeb. Další výraznou položku nákladů tvořily mzdy v HPP a OON, resp. jejich zákonné zvýšení.

Celkový **roční obrat KZMJ se** proti minulému roku **zvýšil o zhruba 3,5 milionu**.

Vývoj průběžného čerpání rozpočtu byl během celého roku konzultován se zřizovatelem, což umožnilo i operativní úpravy poskytovaného provozního příspěvku. (např.: převod 400 tis. na investiční dotaci pro pořízení služebního vozidla, snížení příspěvku ve 4.čtvrtletí o 200 tisíc).