



# VÝROČNÍ ZPRÁVA

2017

[www.kzmj.cz](http://www.kzmj.cz)

**Úvodní slovo a redakce:**

Bc. Pavel Nožička, ředitel KZMJ

**Podklady připravili:**

Dana Vejnárková, Michal Miškovský, Jana Máchová, Bc. Jakub Šeps a Marek Vondrák

**Děkujeme:**

- paní Marii Faruzelové, vedoucí odboru kultury a cestovního ruchu za vše, co nejen pro KZMJ dělá
- radě města a jičínskému zastupitelstvu za vstřícný přístup jak k potřebám naší organizace, tak i za podporu kulturně společenského života našeho města a cestovního ruchu
- investičnímu odboru Městského úřadu v Jičíně za odborně fundovanou spolupráci při realizaci rekonstrukce biografu a infocentra
- jičínským spolkům, sdružením a institucím, s nimiž je pro nás čest a radost spolupracovat
- všem, kteří nám trvale zachovávají svoji přízeň a dávají tak naší práci smysl

**Zvláštní poděkování ředitele:**

- všem kolegyním a kolegům i externím spolupracovníkům KZMJ za to, jak opět a znovu zvládli vše, co nám uplynulý rok přinesl

## Obsah

Ohlédnutí .....	4
1 Organizační struktura a personální zajištění KZMJ .....	5
2 Kulturně – společenské akce a projekty v Masarykově divadle i jinde .....	8
3 Biograf Český ráj.....	9
4 Zájmově umělecká činnost.....	10
5 Městské informační centrum.....	11
6 Informace, komunikace s veřejností .....	12
7 Hospodářská činnost.....	13
8 Stav budov a zařízení.....	13
9 Hospodářský výsledek 2017 .....	14

## Ohlédnutí a neb zdání (někdy) klame...

*Rok 2017 by ve srovnání s jeho předchůdcem mohl na první pohled vypadat jako poklidný až rutinní. Ale nebyl a ani nemohl být. Každý pořad, každá akce s sebou nese nové výzvy – ať už z hlediska požadavků účinkujících, náročnosti přípravy nebo v neposlední řadě očekávání publika.*

*Účinnou prevencí proti potencionální hrozbě rutiny bylo stěhování našeho biografu a úspěšný rozjezd jeho „exilového“ provozu ve Valdčích. Samozřejmě také aktivní zapojení do rekonstrukce původní budovy. Konečně se na plné obrátky rozeběhla i obnova prostorů pro staronové sídlo informačního centra. V obou zmíněných případech je potěšitelné, jak investor (město) i dodavatel (stavební firma) berou vážně naše názory týkající se potřeb budoucího provozu. To platí i pro akceptování požadavků KZMJ při přípravě podkladů pro projektovou dokumentaci na chystanou rekonstrukci Masarykova divadla.*

*Vedle těchto takřkajíc „vnějších anti rutinních“ faktorů tu jsou i „vnitřní“. Vycházejí z naší dlouholeté snahy neustále akcentovat přání a požadavky širokého spektra obyvatel i návštěvníků našeho města. Proto jsme mj. ve druhé polovině roku zavedli on-line prodej vstupenek na všechny pořady KZMJ nebo v turistické sezóně průvodcovské služby v MIC.*

*Běžným jevem, který tradičně provází naše fungování, je poněkud jiné rozlišování pojmů „vloni“ a „letos“. Už v jarních měsících běžně používáme první označení pro právě probíhající rok a druhé pro ten příští. Má to prostý důvod – příprava další sezony vždy začíná s téměř ročním předstihem. Proto víme, že se „letos“ = 2018, určitě nudit nebudeme. Postará se o to znovuotevření biografu a infocentra, nový muzikál ZUŠ, Valdštejnské slavnosti nebo 100. narozeniny naší republiky. Tak pojďme do toho.*

Bc. Pavel Nožička, ředitel KZMJ

## 1 organizační struktura, personální zajištění

### ■ Stav pracovníků KZMJ k 31.12. 2017:

14,5 zaměstnanců v HPP dle tabulky schválené organizační struktury

Pracovníci KZMJ	
funkce	pracovník
ředitel KZMJ	Bc. Pavel Nožička
dramaturg, hl. produkční	Dana Vejnárková
pracovník produkce, ZUČ, web	Marek Vondrák
pracovník produkce	Zdeněk Jedlička
propagace	Renata Štěpánková
správce MaD	Karel Horák
ekonom KZMJ a personalistika	Jana Máchová
účetní KZMJ	Jana Zejbrlíková
pracovník MIC pověřený vedením	Bc. Jakub Šeps
pracovnice MIC, datový sklad	Helena Tolvajová, DiS. (na dobu určitou za MD)
pracovník MIC, nákup a prodej zboží	Bc. Lubomír Groh (na dobu určitou za MD)
provozní biografu	Michal Miškovský
uklízečka MaD, bio, MIC	Danuše Řeháčková
uklízečka MaD, bio, MIC	Renata Lagronová
½ úvazek uklízečka MaD, Bio, MIC	Anna Klusáčková

### Pracovníci na DPP a DPČ zajišťují:

- **pořadatelskou službu** (šatnářky, uvaděčky, pokladní v biu atd.),
- **technické profese** (osvětlovači, promítači, zvukař),
- **služby veřejnosti** (výpomoc v MIC, v galerii R. Pilaře aj.)
- **lektorskou činnost** (vedoucí kroužků a souborů TK KZMJ, jóga, Destiny, Srdíčko atd.).
- **služby požární hlídky** (na základě přísl. zaškolení)

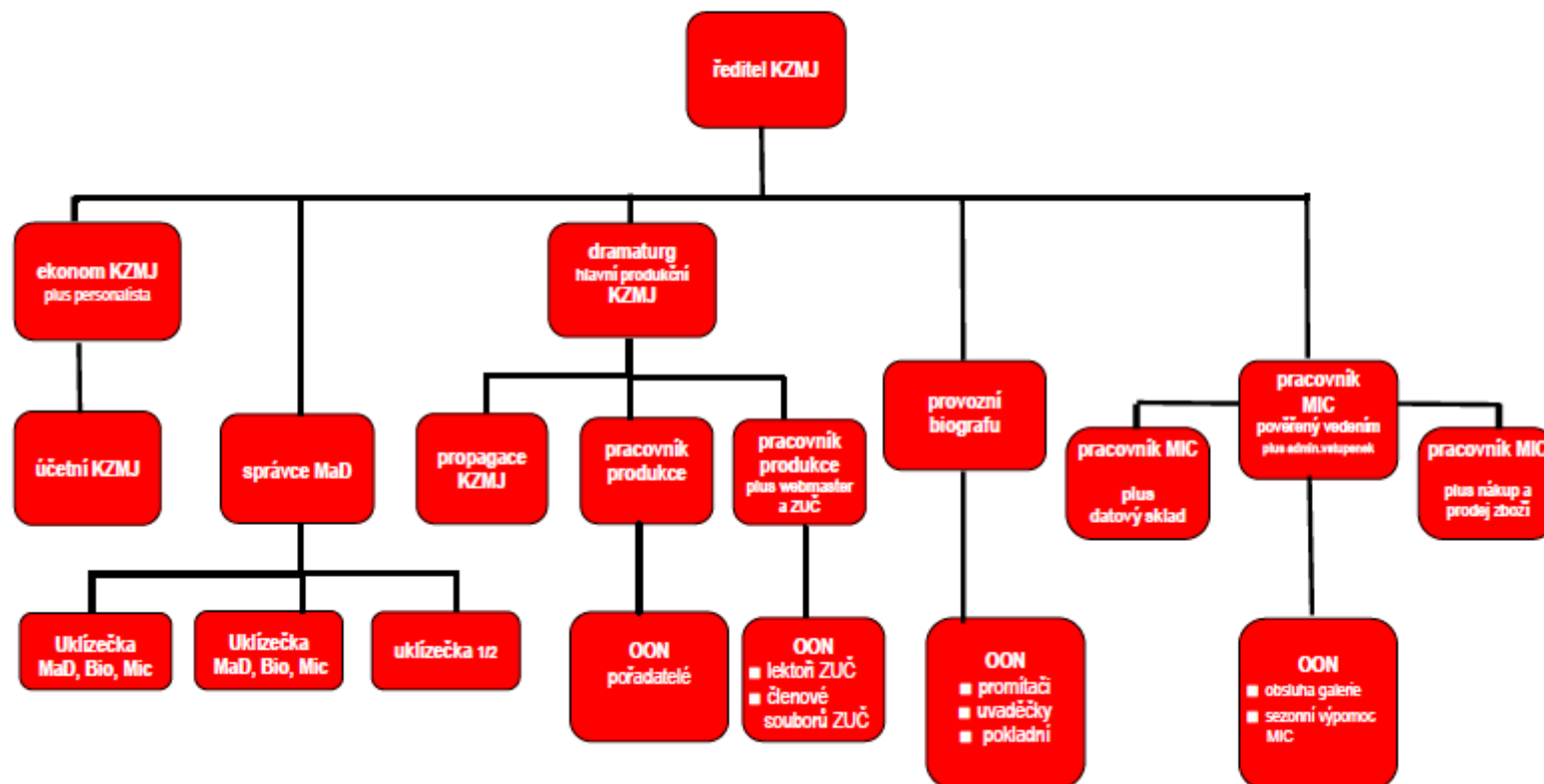
Jejich **pracovní doba i konkrétní využití jsou nepravidelné**, podle konkrétních potřeb naší organizace. Celkový počet činí během roku cca **90 lidí**. Činnosti, které nejsou součástí jejich pracovní náplně a jsou mimo pracovní dobu, vykonávají na DPP také stálí pracovníci KZMJ.

### ■ Personálie roku 2017:

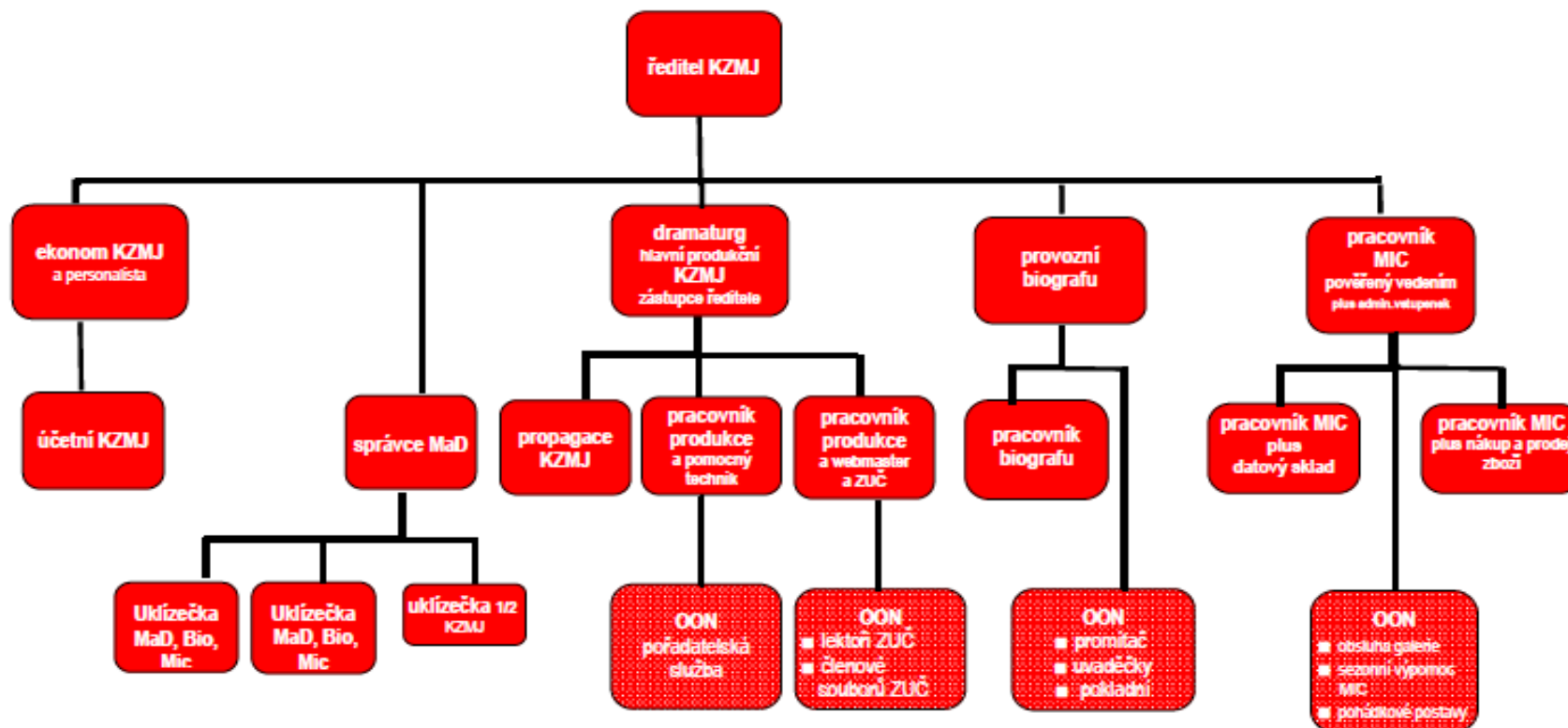
Na základě žádosti ředitele KZMJ a s přihlédnutím k potřebám organizace **schválila RM k 1. 1. 2018 novou organizační strukturu**. Provoz biografu bude posílen o 1 pracovníka v HPP. Naopak požadavek o navýšení ekonomického úseku o ½ úvazku v HPP byl zřizovatelem zamítnut.

K 31. 12. 2017 odcházejí dohodou na vlastní žádost pracovnice MIC H. Tolvajová a P. Bartoníčková (t. č. MD). Proto byl dosavadní HPP J. Šepse (pověřeného vedením MIC) změněn na dobu neurčitou.

■ organizační schéma KZMJ 2017



▪ Schválené organizační schéma KZMJ k 1.1.2018





## 2 Kulturně – společenské akce a projekty v Masarykově divadle i jinde

Akce 2017	Počet akcí	návštěvnost	Rozdíl proti 2016	
Divadla v předplatném	13	3.696	-2	-1.021
Divadla mimo předplatné	8	3.622	-16	-5.211
Koncerty rock, pop... + Svátek hudby	44	11.549	-9	+4.607
Koncerty vážné hudby vč. předplatného	8	1.993	+1	+1.525
Pohádky + karnevaly	58	5.572	-4	-316
Plesy	11	3.457	+2	+602
Taneční večery pro manželské páry	23	194	+15	+59
Taneční soutěže	3	1.654	+1	+716
Ostatní akce	23	13.736	-13	-16.236
<b>CELKEM AKCE / NÁVŠTĚVNOST</b>	<b>191</b>	<b>45.473</b>	<b>-25</b>	<b>-15.275</b>

<b>Tržba celkem:</b>	<b>2.341.281,-</b>	<b>Pokles proti 2016</b>	<b>- 324.592,-</b>
----------------------	--------------------	--------------------------	--------------------

**Pro pořady využíváme:** Masarykovo divadlo ■ Porotní sál zámku ■ zámeckou zahradu ■ Valdštejnskou lodžii ■ dvůr K-klubu v Ulici Smiřických ■ Sportovní areál ■ Valdštejnovo náměstí ■ jičínské kostely ad.

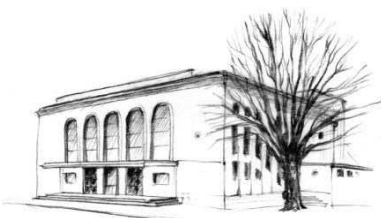
**Abonentní cykly:** Divadelní předplatné (3 skupiny/ 14 představení, 1 přeložené do roku 2018) ■ Jičínské hudební předplatné (4 koncerty)

**Tradiční projekty organizované KZMJ nebo realizované s jejich výrazným podílem:**

■ celoroční Jičín – brána do pohádky (vč. Pohádek Na dvorku K-klubu v ulici Smiřických) ■ Jičínský máj ■ Prodloužené víkendy ■ festival Svátek hudby ■ 3 taneční soutěže KZMJ ■ taneční pro manželské páry ■ country taneční festival Řáholecký rynek ■ společenský večer - Den učitelů ■ společenský večer Cena města Jičína ■ Rozsvícení Vánočního stromu a Valdštejnský Advent ■ setkání seniorů se starostou města

■ V roce 2017 KZMJ organizovala nebo spoluorganizovala **191 akcí** ■ **Tržby byly meziročně nižší o 12,2 %** ■ Určitý **pokles návštěvnosti i tržeb** je zapříčiněn především tím, že v r. 2017 se nekonaly akce typu Valdštejnských slavností, připomínky Války 1866 nebo představení muzikálu ZUŠ Jičín (11 představení v roce 2016) a také tím, že řada akcí proběhla v režimu „spolupráce“, tedy s finančním procentním podílem a konečná čísla tedy nezahnují celkovou tržbu za pořad. Dalším faktorem je velký počet akcí bez vstupného (letní koncerty, Svátek hudby...) ■ Ustálený **počet divadelních abonentů (501)** je do značné míry limitován absencí elevace v sále Masarykova divadla ■ přes koncepčně zpracovanou nabídku kvalitních interpretů stagnuje zájem o Hudební předplatné (16 abonentů), což ale samozřejmě neznamená, že by koncerty navštěvovali pouze předplatitelé ■ naopak pravidelné letní koncerty všech hudebních žánrů v zámeckém parku se setkávají se stále větším ohlasem široké veřejnosti. Totéž platí i pro divadelní představení řady „C“ ve Valdštejnské lodžii a rodinná představení „Na dvorku“.





### 3 Biograf Český ráj

měsíc	I	II	III	IV	V	VI	VII	VIII	IX	X	XI	XII
Počet diváků	2933	3479	0	1613	1068	1277	1616	3006	927	980	1035	2132
Počet projekcí	57	57	0	48	45	57	47	54	41	53	50	59

<b>Celkem diváků:</b>	20066	rozdíl proti 2016	-22853
<b>Počet projekcí:</b>	568		-107
<b>Tržba celkem:</b>	1.971.837,-		- 2.257.643,-

Náhradní promítání ve Valdicích 1.4. – 31.12. (zahrnuto v celk. číslech)			
Návštěvnost	13654	Tržba	1.348.447,-
Počet projekcí	454		

Letní bio v zámecké zahradě (zahrnuto v celk. číslech)			
Návštěvnost	2231	rozdíl proti 2015	+991
Počet projekcí	13		+3

■ průměrná cena vstupenky: 99,- Kč ■ průměrná návštěvnost na 1 představení: 64 diváků ■

■ pracovníci biografu: 1 provozní na HPP ■ externisté na DPP resp. DPČ: střídavě 3 promítači, 4 uvaděčky a 3 pokladní Od roku 2018 bude tým kina posílen o 1 HPP pracovníka (viz personálie str.7)

Z důvodu generální rekonstrukce byl v roce 2017 provoz biografu rozdělen do dvou etap. V lednu a únoru se ještě promítalo v Jičíně, v březnu nastalo stěhování technického zázemí a vyklízení stávajících prostor biografu v Jičíně. 1. 4. jsme zahájili provoz v náhradních prostorách Kulturního domu ve Valdicích. Působení zde je značně logisticky náročné a složité, ale podle výsledných čísel návštěvnost se ukázalo, že **rozhodnutí nepřerušovat činnost v době rekonstrukce bylo správné**. Stejně tak i náš odhad velikosti zájmu veřejnosti se ukázal jako reálný a téměř přesný.

I přes složitější dopravní dostupnost se podařilo uskutečnit **12 promítání pro školy všech stupňů** i pravidelné **dopolední projekce pro seniory**. Svého valdického pokračování se dočkal rovněž filmový maraton **Noc v bíku**, Zůstali jsme zapojeni do tradičních festivalů **Severský filmový podzim**, **Expediční kamera**, **Snow film fest**. Vyprodali jsme také Štědrodenní a Silvestrovské promítání, včetně speciálních promítání dokumentů za účasti hostů na Snow film fest. Provozní biografu společně s ředitelem KZMJ aktivně spolupracují na realizaci rekonstrukce jičínského biografu tak, aby výsledek odpovídal očekáváním návštěvníků i provozně – technických potřebám provozovatele. Zejména odborný a praxí podložený přínos provozního Michala Miškovského je v této oblasti klíčový jak pro dodavatele, tak i pro investora.

## 4 Zájmově umělecká činnost (ZUČ)



Soubor	Počet lektorů	Počet členů	Rozdíl k 2016
Taneční skupina Destiny	6	116	+5
Jóga	2	33	-2
Taneční klub KZMJ	3	54	-1
Karolína	1	8	-2
LS Srdíčko	1	23	0
<b>Celkem</b>	<b>13</b>	<b>234</b>	<b>0</b>

■ Zájmové kroužky Kulturních zařízení města Jičína tradičně tvoří **TS Destiny** – moderní tanec, **TK KZMJ** – společenský tanec, **SDC Karolína** – country tance, **jóga** a **LS Srdíčko**). Počet členů se dlouhodobě pohybuje nad hranicí **200 dětí a dospělých**. Tento stav je na hranici prostorové a provozní kapacity sálu Masarykova divadla.

■ **Loutkářský soubor Srdíčko oslavil 65. výročí od svého vzniku** přehlídkou „spřátelených“ divadel z blízkého i vzdálenějšího okolí a během roku odehrál více než dvacítku představení na své domovské scéně a podobný počet i na zájezdech.

Taneční klub i TS Destiny nejen že opět skvěle reprezentovali naše město i KZMJ na řadě soutěží po celé republice, ale také se podíleli na úspěšné organizaci **3 jičínských soutěží**. Dvou v tanečním sportu (O cenu Rumcajse, Manky a Cipíska a O cenu města Jičína) a jedné v moderním tanci (Destiny's Jam).

Soubor Karolína připravil jako každý rok na konci léta soustředění příznivců country tanců s názvem Řáholecký rynek se závěrečnou prezentací přímo na pěší zóně před divadlem.

■ **Financování ZUČ** je tvořeno z provozního příspěvku KZMJ, členských poplatků, výjimečně také sponzorskými příspěvky nebo dary. Určitou částku získávají soubory ze svých vystoupení na kulturně – společenských akcích. Bohužel ale stále **významná část nemalých nákladů zůstává na bedrech členů našich souborů a jejich rodinných příslušníků**.



## 5 Městské informační centrum (MIC)

Ostatní činnosti MIC		Rozdíl proti 2016
<b>Galerie Rumcajsův svět Radka Pilaře</b>		
Návštěvnost	16 525	- 2 822
Tržby galerie RSRP	247 870,-	- 42 323,-
<b>Předprodej vstupenek</b>		
KZMJ	17 334	- 6 263
Prodejní portály	5 784	+ 582
Ostatní vstupenky	3 204	+ 55
Letenky	7	- 1
<b>Vstupenky celkem</b>	<b>26 329</b>	<b>- 5 627</b>
<b>Další služby</b>		
Telefonické dotazy	3 638	- 182
Emailové dotazy	1 222	+ 96

Měsíc	Návštěvníci IC			Distanční dotazy			Celkem poskytnuté služby v IC
	Domáci	Zahraniční	Celkem	e-mail	telefon	Celkem	
Leden	3514	43	<b>3557</b>	61	286	<b>347</b>	3904
Únor	4203	74	<b>4277</b>	67	243	<b>310</b>	4587
Březen	5683	59	<b>5742</b>	74	278	<b>352</b>	6094
Duben	3926	202	<b>4128</b>	89	235	<b>324</b>	4452
Květen	6271	583	<b>6854</b>	101	264	<b>365</b>	7219
Červen	8750	570	<b>9320</b>	45	294	<b>339</b>	9659
Červenec	22003	911	<b>22914</b>	373	220	<b>593</b>	23507
Srpen	20618	1252	<b>21870</b>	58	334	<b>392</b>	22262
Září	10273	446	<b>10719</b>	71	305	<b>376</b>	11095
Říjen	5533	489	<b>6022</b>	110	298	<b>408</b>	6430
Listopad	5668	77	<b>5745</b>	62	422	<b>484</b>	6229
Prosinec	6558	79	<b>6637</b>	111	459	<b>570</b>	7207
<b>Celkem</b>	<b>103000</b>	<b>4785</b>	<b>107785</b>	<b>1222</b>	<b>3638</b>	<b>4946</b>	<b>112645</b>
<b>Tržby MIC za zboží, služby a reklamu</b>			<b>1.636.221,-</b>	<b>Rozdíl proti 2016</b>		<b>+ 129.148,-</b>	

V roce 2017 přišlo **celkem 107 785 návštěvníků**, což je o **8 120 osob více**, než v předcházejícím roce. Tímto se MIC zařadilo **mezi nejnavštěvovanější IC v celé České republice**. Mírně **vzrostl podíl domácích turistů**, ten dosáhl prakticky **96%** - **Tržby za zboží a služby: se zvýšily o cca 8,5 %**. Stále roste poptávka po suvenýrech s Rumcajsovskou tematikou. **Oblíbenost FB stránky MIC vzrostla o více, než polovinu na 2 355 osob**, meziroční růst o 1 090 osob. Zároveň byl spuštěn profil na sociální síti **Instagram**, zde je oblíbenost na počtu 197 osob - **Otevírací doba MIC: Mimo sezónu otevřeno 6 dní v týdnu (Po – Pá 9 – 17, So 9 – 13), květnové soboty 9 - 15, v hlavní sezóně (1. 6. – 17. 9.) pak 7 dní v týdnu (Po-Pá 8-18, So 9-17, Ne 10-16). v rámci projektu Prodloužené víkendy otevírací doba MIC i Galerie RSRP prodloužena v pátek o 1 hodinu (do 19).** - **Nové služby:** zavedení možnosti **koupě vstupenek online** přes webové stránky KZMJ (což ovlivnilo nižší počet vstupenek v přímém prodeji), **zajištění průvodcovských služeb** po městě Jičína a spolupřádání kulturně – společenských akcí: „Ochutnej Český ráj“ a „Loupežnická výprava do Biografu Český ráj“ - MIC se v roce 2017 umístilo **v anketě „Nejlepší informační centrum Královhradeckého kraje“ na druhém místě**. Zároveň byla Asociací Turistických informačních center ČR prodloužena certifikace skupiny B.

## 6 Informace, komunikace s veřejností



KZMJ na internetu		Rozdíl k 2016
www.stránky KZMJ	Ø návštěvnost/den: 2100	+1910
Facebookové stránky KZMJ, Biograf, MIC - sledování uživateli celkem	celkem: 3517	nevidováno
Otevřená skupina „KZMJ“ na facebooku	celkový počet členů:1114	+86
Odběr týdenního programu KZMJ prostř. e-mailu	celkový počet respondentů: 512	+31
Odběr měsíčního programu KZMJ	celkový počet respondentů: 188	-121
Tištěná propagace		
Programové plakáty KZMJ A1 s měs. programem	74/měs.	+2
Skládací měsíční programy	1500/měs.	Bez změny
KAM v Jičíně a v okolí (měsíčník) – samostatně*	200	Bez změny
Propagační „věže“ v Jičíně	47	Bez změny
Výlep A1 (1/2) po okolí města – okruh cca 20 km	Ø 75/měs.	Bez změny

**Komu, jak, kde a co.** Tyto otázky jsou klíčové pro efektivní komunikaci s veřejností a tedy také pro informování o našich pořadech i o další činnosti. Kontinuálně se zabýváme strategií nasazování pořadů do předprodeje, způsobu jejich prezentace pro cílovou skupinu potencionálních zájemců a v neposlední řadě i vytvářením celkového obrazu naší organizace ve veřejném prostoru.

Výše uvedená čísla jednoznačně potvrzují dlouhodobý nárůst respondentů zejména na sociálních sítích. To nám zároveň dává šanci na bezprostřední zpětnou vazbu, která je pro nás klíčová. Samozřejmě neméně podstatná je osobní komunikace s návštěvníky „face to face“ ať už v Městském informačním centru nebo během konání našich akcí.

## 7 Hospodářská činnost

**Podíl** na hospodářské činnosti (HČ) **na celkových příjmech KZMJ se** proti roku 2016 **zvýšil na cca 30 %** (nárůst 8 %). Ve finančním vyjádření však byly tržby téměř shodné s rokem 2016.

- **prodej zboží a služeb MIC** je stále nejpodstatnější položkou příjmů z HČ. Patří sem prodej upomínkových předmětů, map a publikací, marže z prodeje vstupenek externích portálů a kopírovací služby. V roce 2017 byly tržby **vyšší o 129.148,- tj. nárůst 8,5 %**
- **reklamní činnost** – inzerce na plakátech a malých programech, spoty v biografu, bannery a letáky v MIC, včetně kombinací různých variant v rámci našeho produktu „partnerství“. Proti roku 2016 došlo k určitému poklesu, což je ovlivněno i tím, že v r. 2017 nebyly Valdštejské slavnosti ani podobné akce. **Příjem z reklamy byl o cca 25 % nižší**
- **komerční pronájmy prostor a zařízení** – zastavil se pokles zájmu o tyto služby. **Tržby** byly v podstatě **totožné s rokem 2016**

## 8 Stav budov a zařízení

### ■ Masarykovo divadlo:

Radou města a posléze zastupitelstvem bylo schváleno vypsání soutěže na zpracování projektové dokumentace na rekonstrukci budovy. Během roku 2017 došlo ke zpracování podkladů s požadavky zadavatele. Na tomto dokumentu se podílely i KZMJ. Jsou zde zohledněny veškeré potřeby jak divadelního, tak technického provozu. Měla by být zachována multifunkčnost využití všech prostorů a zároveň výrazně zlepšeno zázemí pro účinkující, soubory ZUČ a neposlední řadě i divácký komfort. První etapa projektu (studie) má být hotova na podzim roku 2018

### ■ Biograf Český ráj:

Od března 2017 probíhá generální rekonstrukce budovy s předpokládaným znovuootevřením v první polovině roku 2018

### ■ Městské informační centrum:

Započaly stavební práce v původních prostorech v podloubí zámku s tím, že celá investiční akce, včetně zásadní proměny interiéru, by měla být dokončena v průběhu roku 2018

## 9 Hospodářský výsledek KZMJ 2017

Na rozdíl od roku 2016 je **HV** organizace **kladný ve výši 114. 703, 40,-**

Vývoj čerpání rozpočtu v roce 2017 byl v zcela odlišný od průběhu r. 2016 (kdy jsme se tři čtvrtiny roku pohybovali ve výrazně plusových hodnotách). V roce 2017 byly výsledky za tři čtvrtletí vždy v mínusu (440 tisíc za I/VI, 180 tis. II/IV a 50 tis. III/IV). Rozdílný meziroční vývoj mez roky 2016 a 2017 se projevil i ve 4. čtvrtletí (v r. 2016 ovlivnil konečný minusový výsledek neočekávaný výdaj v samém závěru roku). V roce 2017 měl zásadní vliv na celoroční zlepšený hospodářský výsledek zejména příznivý vývoj tržeb v posledních měsících. I s přihlédnutím k objektivním důvodům nepříznivého HV roku 2016 (viz výroční zpráva 2016) navrhujeme rozdělení zlepšeného HV 2017 do rezervního fondu a do fondu odměn.