



VÝROČNÍ ZPRÁVA

2016

www.kzmj.cz

Úvodní slovo a redakce:

Bc. Pavel Nožička, ředitel KZMJ

Podklady připravili:

Michal Miškovský, Dana Vejnárková, Jana Máchová, Helena Tolvajová, Bc. Jakub Šeps a Marek Vondrák

Děkujeme:

- paní Marii Faruzelové, vedoucí odboru kultury a cestovního ruchu za stálou přízeň a pomoc
- radě města a jičínským zastupitelům za podporu a schválení připravovaných investic týkajících se KZMJ
- T. J. Sokol Jičín za konstruktivní přístup při jednání o prodeji Masarykova divadla
- jičínským spolkům, sdružením a institucím za dlouhodobě skvělou spolupráci
- návštěvníkům našich pořadů a akcí za rekordní zájem po celý rok

Zvláštní poděkování ředitele:

- všem kolegyním a kolegům i externím spolupracovníkům KZMJ za jejich pracovní nasazení, kreativitu a aktivitu často přesahující běžné pracovní povinnosti

Obsah

2016 - mimořádný rok	4
1 Organizační struktura a personální zajištění KZMJ	5
2 Kulturně – společenské akce a projekty v Masarykově divadle i jinde	7
3 Biograf Český ráj.....	8
4 Zájmově umělecká činnost.....	9
5 Městské informační centrum.....	10
6 Informace, komunikace s veřejností	11
7 Hospodářská činnost.....	12
8 Stav budov a zařízení.....	12
9 Hospodářský výsledek 2016	13

2016 – mimořádný rok

Ano, rok 2016 byl opravdu mimořádný. Stejně dobře ho vystihují také označení jako „rekordní“, „hektický“, „zlomový“ a s malou dávkou nadsázky i „bláznivý“. Mnohé naznačil už přelom ledna a února, kdy se naprosto neplánovaně, a doslova během několika dní, podařilo společně s jičínskými atlety a skupinou Chinaski zorganizovat benefiční koncert stejnojmenné kapely. Beznadějně zaplněné Masarykovo divadlo zažilo nejen jedinečnou atmosféru neokázalé sounáležitosti, ale i společnou radost z úžasného finančního výtěžku pro ty, jimž byl určen.

Zdařilý prolog roztočil pomyslný dvanáctiměsíční kolotoč, který se po silvestrovském promítání zastavil na číslech: 216 akcí, pořadů a projektů, 675 projekcí, přes 100 tisíc diváků (z toho znovu rekordních bez mála 42 tisíc v biografu) i podobný počet návštěvníků infocentra. Nelze pominout také řadu medailových úspěchů Tanečního klubu a skupiny Destiny.

Rok 2016 byl, kromě mnohého jiného, také rokem třidenních Valdštejnských slavností a připomínky Války 1866. Obě organizačně i programově náročné akce dělil v kalendáři jediný měsíc. První z nich se zároveň propojila s ojedinělým projektem jičínské ZUŠ – uvedením autorského muzikálu Eliška Kateřina Smiřická. Nejprve o víkendech a nakonec na celý květen obsadili divadlo žáci se svými učiteli. Výsledkem bylo 11 zcela nebo téměř vyprodaných představení, pravidelně končících potleskem ve stoje. Stejnými ovacemi velice často ocenili diváci i tituly z našeho divadelního abonmá. Byla mezi nimi i padesátka nových předplatitelů. Takové ohlasy jsou pádným důkazem, že existují jen dva druhy divadla či kultury obecně: pouze dobré a špatné. A dávají naději, že publikum umí jedno od druhého někdy až nelítostně rozeznat. Proto se sestavování dramaturgických plánů našich divadel, koncertů a filmových představení často podobá sázení v ruletě.

Pro vyšší „naději na výhru“ jsou nesmírně důležité informace. Nejen ty o vyhlédnutých či nabízených pořadech, ale také od diváků. Jejich názory, přání a postřehy mají pro nás velkou váhu. Zde má svoji velkou roli MIC. Už dávno neplatí, že slouží pouze turistům. Vedle významného působení v oblasti cestovního ruchu poskytuje všestranný servis obyvatelům Jičína a zároveň zaznamenává bezprostřední zpětnou vazbu na naši činnost. Ovšem nejen na ni, ale i na dění v našem městě obecně. Proto například víme, že projekt 2. ročníku tzv. Adventního městečka vyvolal spíše rozpaky a rozčarování. Tato akce takřkajíc „spadla do klína“ KZMJ, coby garantům, zcela nečekaně během prvního pololetí. Stalo se tak po opakovaném neúspěšném výběrovém řízení na provozovatele. Vynaložené společné úsilí spolupřadatelů z K-klubu, Knihovny V.Č. i ZUŠ, stejně jako nemalé finanční prostředky, bohužel nepřinesly očekávaný efekt.

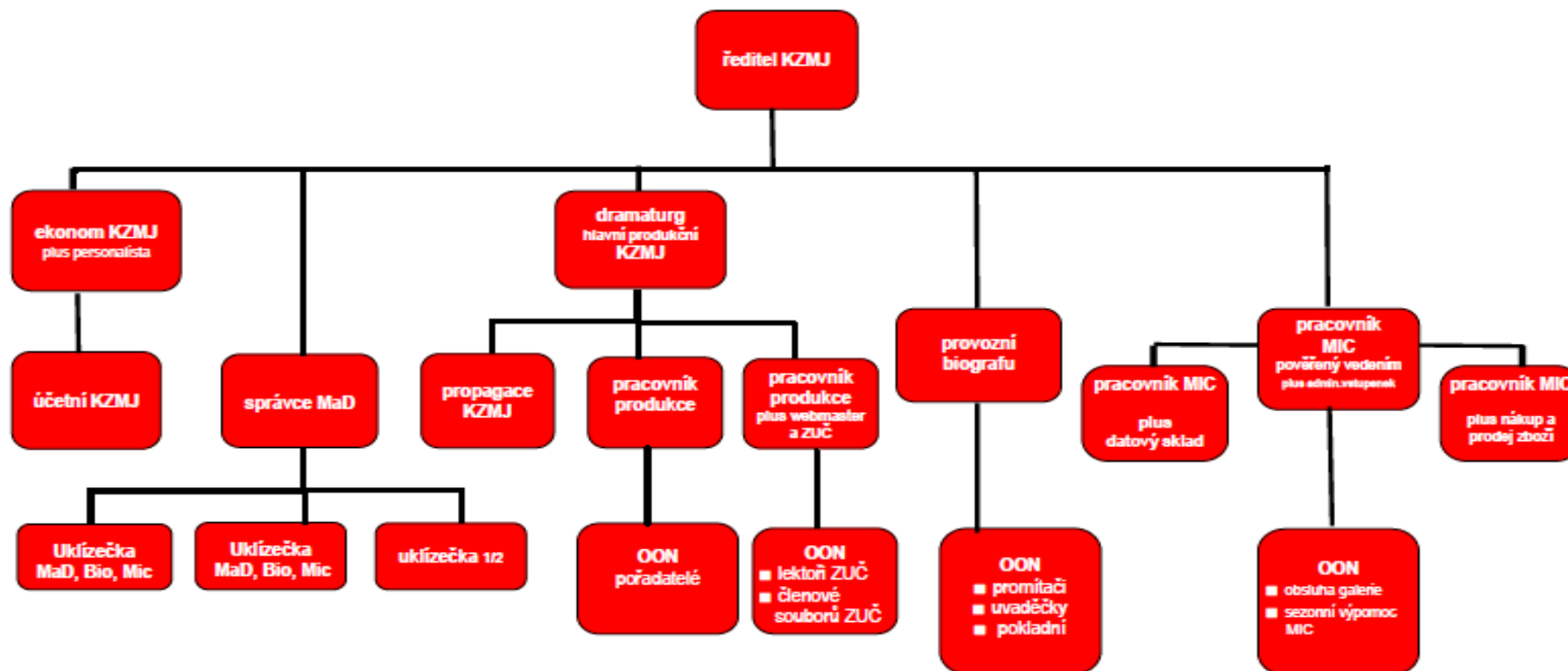
Naopak s jednoznačně příznivým přijetím se setkaly dva zlomové momenty týkající se KZMJ i celého jičínského kulturně-společenského života. V březnu odsouhlasila valná hromada Sokola a jičínské zastupitelstvo smlouvu na odkoupení Masarykova divadla městem Jičín. Tento historický krok otevírá možnosti pro přípravu a realizaci postupných zásadních oprav a modernizace bezmála stotřicetiletého objektu. Datum 14. 9. se stal podstatným milníkem pro Biograf Český ráj. Tento den ZM schválilo zadávací podmínky výběrového řízení na jeho dlouho očekávanou rekonstrukci. Těsně před Vánoci pak byla potvrzena vítězná firma. Nic už tedy nebrání tomu, aby biograf a především jeho početné publikum dostaly v roce 2018 skvělý dárek k 95. výročí otevření: nejmodernější techniku ve zcela novém interiéru, ale ve staronovém, historii připomínajícím, „kabátu“.

Nejbližší období by snad mělo být méně hektické, méně „bláznivé“. To samozřejmě neznamená, že nebude náročné, pestré a programově bohaté. Vždyť kromě jiného zkusíme filmové diváky naučit chodit do Valdického „exilu“ našeho biografu. A také se už budeme chystat na rok 2018, kdy Jičín čekají Valdštejnské slavnosti, sté výročí vzniku republiky a také již zmíněné znovuotevření Biografu Český ráj nebo návrat infocentra do jeho původních prostor.

Prostě: pro nudu u nás není místo.

1 organizační struktura, personální zajištění

■ organizační schéma KZMJ 2016



■ **stav pracovníků KZMJ k 31.12. 2016:**

14,5 zaměstnanců v HPP dle tabulky schválené organizační struktury
90 externistů na DPP a DPČ

Pracovníci KZMJ	
funkce	pracovník
ředitel KZMJ	Bc. Pavel Nožička
dramaturg, hl. produkční	Dana Vejnářková
pracovník produkce, ZUČ, web	Marek Vondrák
Pracovník produkce *	Zdeněk Jedlička
propagace	Renata Štěpánková
správce MaD	Karel Horák
ekonom KZMJ a personalistika	Jana Máchová
účetní KZMJ	Jana Zejbrlíková
pracovník MIC pověřený vedením	Bc. Jakub Šeps
pracovnice MIC, datový sklad	Helena Tolvajová
pracovník MIC, nákup a prodej zboží	Bc. Lubomír Groh
provozní biografu	Michal Miškovský
uklízečka MaD, bio	Danuše Řeháčková
uklízečka MaD, bio *	Renata Lagronová
½ úvazek uklízečka MaD, Bio	Anna Klusáčková

■ **personálie KZMJ v roce 2016:**

V roce 2015 se naskytla možnost vrátit stav pracovníků do původního stavu z r. 2011, **tedy na 14,5 v HPP**. A to díky spolupráci s ÚP, za jehož finančního přispění byla k 1. 10. 2015 vytvořena 2 pracovní místa: uklízečka (VVP = veřejně prospěšné práce) a pracovník produkce (SÚPM – společensky účelné pracovní místo). Obojí se mzdovou dotací na 6 měsíců. Ta skončila v květnu 2016. Ovšem vzhledem k tomu, že se zřízení těchto prac. míst ukázalo jako smysluplné, zůstali oba pracovníci součástí organizační struktury KZMJ i nadále.

Opakovaně se potvrdil **trend zvyšující se administrativně účetní náročnosti** a tedy **nutnost posílit ekonomické oddělení minimálně o 0,5 pracovníka HPP v nejbližším možném období**. Je to dáno kontinuálním nárůstem počtu pořádaných akcí, administrací úhrad pomocí platebních karet a také nároky na zpracování daňových dokladů, plynoucími ze současných norem a předpisů.

Při přípravě a realizaci pořadů a v oblasti ZUČ využíváme služeb **externích pracovníků**, placených v režimu DPP a DPČ. Zajišťují: **pořadatelskou službu** (šatnářky, uvaděčky, pokladní v biu atd.), **technické profese** (osvětlovači, promítači), **služby veřejnosti** (výpomoc v MIC, v galerii R. Pilaře aj.) a **lektorskou činnost**, (vedoucí kroužků a souborů TK KZMJ, jóga, Destiny, Srdíčko atd.). Na základě příslušných školení zajišťujeme vlastními silami i **služby požární hlídky**.



2 Kulturně – společenské akce a projekty v Masarykově divadle i jinde

Akce 2016	Počet akcí	návštěvnost	Rozdíl proti 2015	
Divadla v předplatném	15	4717	+2	+816
Divadla mimo předplatné	24	8833	+18	+6345
Koncerty rock, pop... + Svátek hudby	53	6942	+15	+462
Koncerty vážné hudby +Hud.předplatné	7	468	-8	-816
Pohádky + karnevaly	51	5310	+2	-1058
Pohádky Pod Koštofránkem	11	578	-	-73
Plesy	9	2855	-	-45
Taneční večery pro manželské páry	8	135	-8	-146
Taneční soutěže	2	938	-4	-2452
Ostatní akce	36	29972	-1	+18141
CELKEM AKCE / NÁVŠTĚVNOST	216	60.748	+16	+21.174

Tržba celkem:	2.665.873,-	Nárůst proti 2015	219.828,-
----------------------	--------------------	--------------------------	------------------

Pro pořady využíváme: Masarykovo divadlo ■ Porotní sál zámku ■ zámeckou zahradu ■ Valdštejnskou ložii ■ dvůr K-klubu v Ulici Smiřických ■ Sportovní areál ■ Valdštejnovo náměstí ■ jičínské kostely ad.

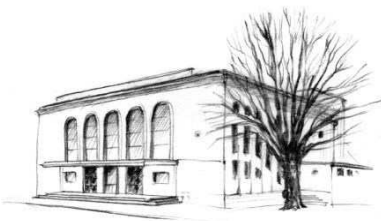
Abonentní cykly: Divadelní předplatné (3 skupiny/ 14 představení, 1 přeložené z roku 2015) ■ Jičínské hudební předplatné (4 koncerty)

Tradiční projekty organizované KZMJ nebo realizované s jejich výrazným podílem:

■ celoroční Jičín – brána do pohádky (vč. Pohádek Na dvorku K-klubu v ulici Smiřických) ■ Jičínský máj ■ Prodloužené víkendy ■ festival Svátek hudby ■ 2 taneční soutěže KZMJ ■ taneční pro manželské páry ■ country taneční festival Řáholecový rynek ■ společenský večer - Den učitelů ■ společenský večer Cena města Jičína ■ Rozsvícení Vánočního stromu a Valdštejnský Advent

Speciální akce roku 2016: Jubilejní udílení Jivinského Štefana, Valdštejnské slavnosti, Muzikál Eliška Kateřina Smiřická, Připomínka války 1866, Jičínské adventní městečko, setkání seniorů se starostou města

■ V roce 2016 KZMJ organizovala, spoluorganizovala nebo se významně podílela na **216 akcích tj. o 16 programů více než v r 2015** ■ **Tržby** proti roku 2015 **vzrostly o 8,7 %** ■ **Nárůst celkové návštěvnosti o cca 60 %** je kromě Valdštejnských slavností a připomínky Války 1866 ovlivněn především **11 zcela nebo téměř vyprodanými představeními muzikálu ZUŠ** ■ **Přibylo 47 divadelních abonentů** ■ pravidelné letní koncerty všech hudebních žánrů v zámeckém parku se setkávají se stále větším ohlasem široké veřejnosti. ■ i přes nabídku kvalitních interpretů stagnuje zájem o koncerty Hudebního předplatného ■



3 Biograf Český ráj

měsíc	I	II	III	IV	V	VI	VII	VIII	IX	X	XI	XII
Počet diváků	3435	4576	3510	3806	2416	3216	2308	3651	2154	4404	4035	5768
Počet projekcí	50	52	60	68	48	55	55	57	50	60	59	61

Celkem diváků:	42919	rozdíl proti 2015	+ 11498
Počet projekcí:	675		+23
Tržba celkem:	4.228.105,-		+ 1.143.062,-

Letní bio v zámecké zahradě (zahrnuto v celk. číslech)			
Návštěvnost	1240	rozdíl proti 2015	-907
Počet projekcí	10		-1

■ Průměrná cena vstupenky činila 99,- Kč ■ Průměrná návštěvnost na 1 představení je 64 diváků ■ z celkového počtu 675 bylo **36 promítání určeno školám všech stupňů** ■ V biografu uskutečnilo **12 nefilmových akcí** (divadel, koncertů, předávání vysvědčení atd.) pro 1008 návštěvníků ■ pokračovaly **stálé projekty**: pravidelné **dopolední projekce pro seniory**, tzv. **Dámská jízda**, filmový maraton **Noc v bíaku**, o přenosy záznamů oper je nižší zájem, proto se snažíme hledat jiné alternativní projekce, většinou hudebních, ale i divadelních žánrů. Tradičně jsme zapojeni do festivalů **Severský filmový podzim**, **Expediční kamera**, **Snow film fest** ad. ■

V Biografu v současné době pracuje pouze **1 člověk na HPP (provozní)**, další zaměstnanci jsou externisté na **DPP resp. DPČ**: střídají se **3 promítači**, **4 uvaděčky** a **3 pokladní** s tím, že jeden z promítačů plní zároveň funkci zástupce provozního biografu. V současné době intenzivně pracujeme na optimalizaci tohoto stavu – ta se bude v konečném důsledku odvíjet od zamýšlené rekonstrukce biografu, kde cítíme potřebu v budoucnu navýšit počet úvazků o 1 HPP.

Rekord v návštěvnosti Biografu Český ráj znovu padl!

V roce 2016 přišlo do **o téměř 11500 diváků více** než vloni. Tím se biograf Český ráj zařadil se na **1. pozici jednosálových návštěvnosti kin v celém Královéhradeckém kraji**. **V celorepublikovém žebříčku** jsme v této kategorii na skvělém **28. místě**.

Vysoká návštěvnost znamená i **vyšší tržby** a ty zase přinášejí **prudký pokles přímé provozní dotace** v rámci rozpočtu KZMJ. Meziročně klesá tak, že rozdíl mezi rokem 2010 a rozpočtem na rok 2016 činí **-75 %** (655 tis. v roce 2010 a cca 180 tis. pro 2016)

4 Zájmově umělecká činnost (ZUČ)



Soubor	Počet lektorů	Počet členů	Rozdíl k 2015
Taneční skupina Destiny	8	111	+5
Jóga	2	35	-4
Taneční klub KZMJ	1	55	+17
Karolína	1	10	+2
LS Srdíčko	1	23	-2
Celkem	13	234	+18

Zájmové kroužky Kulturních zařízení města Jičína (**TS Destiny** – moderní tanec, **TK KZMJ** – společenský tanec, **SDC Karolína** – country tance, **jóga** a **LS Srdíčko**) navštěvuje v Masarykově divadle **více než 200 členů**, o které se stará **13 lektorů**. TS Destiny a Taneční klub dlouhodobě a úspěšně reprezentují Jičín na mnoha soutěžích po celé republice. Svými předtančeními zdobí mnohé společenské akce nejen v Jičíně a okolí. V poslední letech stoupl zájem o taneční sport a Taneční klub se v současnosti řadí mezi jedny z nejlepších v republice, když jeho členové prakticky ze všech soutěží vozí medailové pozice. Jičínské páry mají své zastoupení jak v dospělé, tak i v juniorské kategorii v nejvyšší výkonnostní třídě M, resp. B jun.

V roce 2016 nastaly dvě důležité události při pořádání tanečních soutěží. Bohužel se díky nečekané termínové kolizi s republikovým finále v moderních tancích a následném malém zájmu o náhradní termín z řad tanečních skupin neuskutečnila soutěž Destiny's jam. Na druhou stranu u soutěže ve společenských tancích **O cenu města Jičína** se změna vyvolaná květnovým uzavřením divadla pro potřeby muzikálu ZUŠ osvědčila a přesunutí na 17. 11. se ukázalo jako skvělý tah hlavně z důvodu rekordního počtu **více než 260 zúčastněných párů z celé ČR i z Polska**.

Soubor Karolína opět uspořádal soustředění příznivců country tanců s názvem Řáholecký rynek, který je vždy zakončen veřejnou ukázkou přímo na pěší zóně před divadlem.

Loutkářský soubor Srdíčko odehrál ve svých prostorách i na zájezdech po okolí více než tři desítky představení.

Po finanční stránce je ZUČ částečně zajišťovaná členskými poplatky, poměrnou částkou z provozního příspěvku KZMJ, občasnými sponzorskými příspěvky nebo dary, ale **značná část nemalých nákladů zůstává na bedrech členů našich souborů a jejich rodinných příslušníků**. Vzhledem k stále rostoucímu počtu akcí v budově divadla a předání sálku tzv. „Pohybovky“ Sokolu, se potýkáme se stálým nedostatkem tréninkových možností, což se snažíme řešit ve spolupráci se SZMJ.



5 Městské informační centrum (MIC)

Ostatní činnosti MIC		Rozdíl proti 2015
Galerie Rumcajsův svět Radka Pilaře		
Návštěvnost	19 347	+ 313
Tržby galerie RSRP	290.193,-	+ 4.598,-
Předprodej vstupenek		
KZMJ	23597	+ 9664
Prodejní portály	5202	- 406
Ostatní vstupenky	3149	+ 1362
Letenky	8	- 5
Vstupenky celkem	31956	+ 10617
Další služby		
Telefonické dotazy	3820	+ 260
Emailové dotazy	1126	+ 469

Měsíc	Návštěvníci IC			Distanční dotazy			Celkem poskytnutých služeb v IC
	Domácí	Zahraniční	Celkem	e-mail	telefon	Celkem	
Leden	3967	57	4024	70	424	494	4518
Únor	4252	122	4374	98	266	364	4738
Březen	5647	154	5801	150	333	483	6284
Duben	4576	165	4741	139	294	433	5174
Květen	7057	586	7643	91	378	469	8112
Červen	7606	605	8211	84	267	351	8562
Červenec	19111	985	20096	94	272	366	20462
Srpen	19636	1137	20773	84	296	380	21153
Září	8712	566	9278	104	392	496	9774
Říjen	4485	268	4753	81	217	298	5051
Listopad	4722	84	4806	60	330	390	5196
Prosinec	5121	44	5165	71	351	422	5589
Celkem	94892	4773	99665	1126	3820	4946	104611

Tržby MIC za zboží, služby a reklamu	1.607.790,-	Rozdíl proti 2015	+ 548.021,-
---	--------------------	--------------------------	--------------------

▪ **Návštěvnost a tržby MIC:** V roce 2016 přišlo **celkem 99665 návštěvníků**, což je o **15864 osob více**, než v předcházejícím roce. Tímto výsledkem se MIC Jičín zařadilo mezi nejnavštěvovanější IC v celé České republice. Výrazně **vzrostl podíl domácích turistů**, ten dosáhl prakticky **95%**. **Účast turistů ze zahraničí se mírně snížila** (o 97 osob) . ▪ **Tržby za zboží a služby: se zvýšily o jednu třetinu..** Oblíbenost FB stránky MIC: 1265 osob, meziroční růst o 540 osob ▪ **Otevírací doba MIC: Mimo sezónu** otevřeno **6 dní v týdnu** (Po – Pá 9 – 17, So 9 – 13), **v hlavní sezóně (1. 6. – 11. 9.) pak 7 dní v týdnu** (Po-Pá 8-18, So 9-17, Ne 10-16). Od poloviny června do konce srpna byla **v rámci projektu Prodloužené víkendy otevírací doba MIC i GRSRP prodloužena v pátek o 1 hodinu** (do 19). ▪ **Nová služba:** zavedení možnosti koupě vstupenek přes **prodejní portál Evstupenka** ▪ **Odborná kontrola MIC** tzv. **Mystery Shopping ATIC** proběhla **s výsledkem 90,5 %**

6 Informace, komunikace s veřejností



KZMJ na internetu		Rozdíl k 2015
www.stránky KZMJ	Ø návštěvnost/den: 2100	+1910
Facebookové stránky KZMJ, Biograf, Mic - sledování uživateli celkem	celkem: 3517	nevidováno
Otevřená skupina „KZMJ“ na facebooku	celkový počet členů:1114	+86
Odběr týdenního programu KZMJ prostřed. e-mailu	celkový počet respondentů: 512	+31
Odběr měsíčního programu KZMJ	celkový počet respondentů: 188	-121
Tištěná propagace		
Programové plakáty KZMJ A1 s měs. programem	74/měs.	+2
Skládací měsíční programy	1500/měs.	Bez změny
Propagační „věže“ v Jičíně	47	Bez změny
Výlep A1 (1/2) po okolí města – okruh cca 20 km	Ø 75/měs.	Bez změny

Rok 2016 potvrdil trend **růstu zájmu o virtuální komunikaci** na sociálních sítích, formou elektronické pošty a vyhledáváním informací na webu. Už dávno neplatí, že se tento jev týká jen mladé generace. Jednoznačně jde o **multi generační záležitost**.

Proto jsme kladli velký důraz na **novou podobu webových stránek KZMJ**. Kromě modernějšího grafického „faceliftu“ byly **hlavními kritérii přehlednost, srozumitelnost a intuitivní ovládání**. Podle ohlasů veřejnosti se daří tento cíl naplňovat. Samozřejmě, že se stránkami i nadále aktivně pracujeme.

I přes zmíněné soudobé trendy **respektujeme i potřebu „konzervativnějších“ komunikačních variant**, jde zejména o:

- **poskytování osobních informací v MIC**, kde je kontakt s veřejností velice důležitý i jako okamžitá zpětná vazba pro naši činnost
- **pravidelné tiskové zprávy** pro všechna, zejména regionální, média
- **vydávání měsíčníku KAM**, který nezištně monitoruje kulturně společenské aktivity v Jičíně i v blízkém okolí. Tiskovinu administruje MIC
- **příspěvky a inzeráty v Jičínském zpravodaji**, který se dostává do rukou všem obyvatelům Jičína a vychází také v elektronické podobě
- **využívání a správa výlepkových „věží“**, těch je v Jičíně k dispozici téměř 50 ks. a slouží nejen KZMJ, ale i pro propagaci Prodloužených víkendů a dalších aktivit
- **vydávání měsíčních programových plakátů a programových brožur** - měsíční náklad viz tabulka

7 Hospodářská činnost

Hospodářská činnost se **na celkových příjmech KZMJ podílí cca 22 % Celkové příjmy z HČ v r. 2016 činily: 2123 tisíc Kč to je o 559 tisíc korun víc než v roce 2015.** Tradičně zahrnuje:

- **prodej zboží a služeb MIC** – nejvýznamnější složka této oblasti. Zahrnuje prodej upomínkových předmětů, map a publikací, marži z prodeje vstupenek externích portálů a kopírovací služby. Proti roku 2015 **vzrostla tržba o 455 tisíc, tj. o 31% na 1.506 tisíc korun.**
- **reklamní činnost** – inzerce na plakátech a malých programech, spoty v biografu, bannery a letáky v MIC, včetně kombinací různých variant v rámci našeho produktu „partnerství“. Proti roku 2014 došlo k určitému poklesu, což je ale ovlivněno i tím, že v r. 2015 nebyly Valdštejské slavnosti. **Příjem z reklamy byl 212 tisíc což je nárůst 15.5%** -číslo je příznivě ovlivněno Valdštejskými slavnostmi a připomínkou Války 1866
- **komerční pronájmy prostor a zařízení** – zde po určitém výkyvu v r. 2015 pokračuje trend poklesu zájmu o tyto služby. V praxi to znamenalo k **snížení příjmu o 48 tisíc na konečných 326 tisíc**

8 Stav budov a zařízení

■ Masarykovo divadlo:

Zhruba v polovině roku 2016 došlo dohodě mezi dosavadním vlastníkem T. J. Sokol a městem Jičín o prodeji budovy divadla městu. Tento důležitý krok umožnil zahájení přípravy postupných kroků pro celkovou rekonstrukci objektu v blízké budoucnosti

■ Biograf Český ráj:

Zastupitelstvo schválilo projektovou dokumentaci a následně i výběr stavební firmy, takže v roce 2017 bude zahájena komplexní rekonstrukce biografu s předpokládaným dokončením v roce 2018

■ Městské informační centrum:

Infocentrum sídlí již více než dva roky v provizoriu na arkádovém nádvoří zámku. Během roku 2016 připravovala pracovní skupina podklady pro celkovou rekonstrukci objektu zámku, tedy i MIC. Harmonogram počítá se zahájením stavebních v průběhu roku 2017 s tím, že by se MIC mohlo do původních prostorů přestěhovat na sezonu 2018

9 Hospodářský výsledek KZMJ 2016

Po dlouhém období kladných zůstatků celoročního hospodaření KZMJ je **HV minusový ve výši 49.821,-**

Ještě k **30. 9. 2016** byl na základě analýzy nákladů a výnosů výsledek hospodaření organizace **plusový ve výši cca 850 tisíc**. Na základě této skutečnosti nám byl po vzájemné dohodě **snižen provozní příspěvek na IV. čtvrtletí o 400 tisíc** s tím, že tyto prostředky budou v roce 2017 použity na úhradu nákladů spojených s přípravou a provozem promítání ve Valdicích a na úhradu části nákladů spojených se stěhováním ekonomického odd. KZMJ do nových prostorů. Dalšíh **220 tisíc** na základě rozhodnutí RM použito KZMJ **na částečnou úhradu provozu Adventního městečka**.

Výnosy a náklady se v průběhu IV. čtvrtletí pohybovaly ve vyrovnaných číslech, ale v prosinci 2016 se při úpravě pokladního systému v MIC ukázala potřeba pořídit pro celou organizaci tzv. **virtuální server**. Tento neočekávaný a předem neplánovaný výdaj výrazně ovlivnil konečný HV (jeho pořizovací cena se téměř přesně rovná našemu mínusu). Vzniklou **ztrátu budeme kryt z našeho rezervního fondu**.

Výše uvedené skutečnosti by měli být předmětem jednání se zřizovatelem o tom, aby se případný příznivý vývoj čerpání rozpočtu řešil až po konečné uzávěrce hospodaření za celý kalendářní rok.