



[www.kzmj.cz](http://www.kzmj.cz)

# VÝROČNÍ ZPRÁVA

# 2015

**Zpracoval:**

Bc. Pavel Nožička, ředitel KZMJ

**Podklady připravili:**

Michal Miškovský, Dana Vejnárková, Jana Máchová, Vendula Erbanová, Helena Tolvajová, Jakub Šeps a Marek Vondrák

**Děkujeme za celoroční přízeň a spolupráci:**

- vedoucí odboru kultury a cestovního ruchu paní Marii Faruzelové
- Městu Jičín a T. J. Sokol Jičín
- jičínským spolkům, sdružením a institucím
- všem návštěvníkům našich pořadů

## Obsah

Ohlédnutí .....	4
1 Organizační struktura a personální zajištění KZMJ .....	5
2 Kulturně – společenské akce a projekty nejen v Masarykově divadle .....	7
3 Biograf Český ráj.....	8
4 Zájmově umělecká činnost.....	10
5 Městské informační centrum.....	11
6 Informace, komunikace s veřejností, zpětná vazba .....	12
7 Hospodářská činnost.....	13
8 Technický stav budov a zařízení.....	13
9 Hospodářský výsledek 2015 .....	14
10 SWOT analýza .....	15
11 Kam dál? naše cíle .....	16

## Ohlédnutí

Leden 2015 začal velice příjemně - oslavou 10. narozenin KZMJ. Bylo skvělé, že jsme slavili společně s těmi, bez kterých by naše existence nedávala smysl – s našimi diváky. A také s panem Jiřím Suchým a jeho legendárním Semaforem. Lepší gratulanty jsme si snad ani nemohli přát a hezčí dárek, než zaplněné hlediště Masarykova divadla, jsme nemohli dostat. Opravdu nás potěšila slova uznání od pana starosty i příslib další trvalé podpory města, která při této milé příležitosti zazněla. Blízká budoucnost ukázala, že postoj našeho zřizovatele nebyla jen „slova, slova, slova“.

Rok 2015 se zprvu tvářil, že bude relativně klidným obdobím a příležitostí pro standardní naplňování úkolu, který jičínská Kulturní zařízení od svého vzniku mají. Tedy naplňovat funkci kulturního, zábavního a volnočasového servisu pro občany i návštěvníky Jičína. Rozjela se sezona divadelního a hudebního abonmá. Pokračovaly léty osvědčené projekty určené široké veřejnosti napříč generacemi. Infocentrum „učilo“ chodit zájemce o vstupenky a nejrůznější informace do nových prostor a biograf plynule navázal na rekordní vlnu návštěvnosti z předcházejícího období.

Pak ale přišel konec dubna a s ním havárie v divadelní kotelně. Další z mnoha. Jenže tentokrát byl verdikt odborníků jednoznačný: kotle definitivně dosloužily. To byla sama o sobě velice nepříjemná, i když bohužel ne zcela neočekávaná, zpráva. Přinesla však dva, navzájem související, zásadní problémy: čas a finance. Zjednodušeně: kdy se zase bude topit a kdo to zaplatí. Ano, definovat problém může být jednoduché. Nalézt řešení už tak jednoduché nebývá. V našem případě takové hledání znamenalo vést nejednoduchá jednání mezi majitelem budovy divadla a nájemcem pod heslem: „kdo chce, hledá možnosti, kdo ne, hledá důvody“. My, jakožto provozovatelé, ale především široká veřejnost, jsme mohli jen s napětím sledovat, zda se podaří dospět k nějakému pozitivnímu výsledku. Čas nebyl právě náš přítel. Bylo nutné pracovat i na krizovém scénáři. Vyčíslit případné finanční škody plynoucí z možného zrušení sezony. Ty společenské se spočítat nedají... Hledali jsme způsob, jak alespoň nějaké nasmlouvané pořady přenést do alternativních prostorů. Nezbývalo, než upozornit naše spolupořadatele na možnost, že naše společné akce možná nebudou. Musili jsme zastavit jednání s Úřadem práce o vytvoření dvou pracovních míst pro zamýšlené posílení našeho kolektivu. Nebylo totiž jasné, zda a jaká bude práce pro stávající zaměstnance.

Naštěstí léto přineslo pozitivní zprávu: našel se způsob řešení i prostředky na úhradu výměny kotlů. Jde o výsledek vstřícného postoje jičínského Sokola, zejména výboru TJ Sokol v čele se starostkou paní Kolesárovou, na straně jedné a města Jičína, reprezentovaného panem starostou dr. Janem Malým, městskou radou a zastupitelstvem, na straně druhé. Těm všem patří velké poděkování.

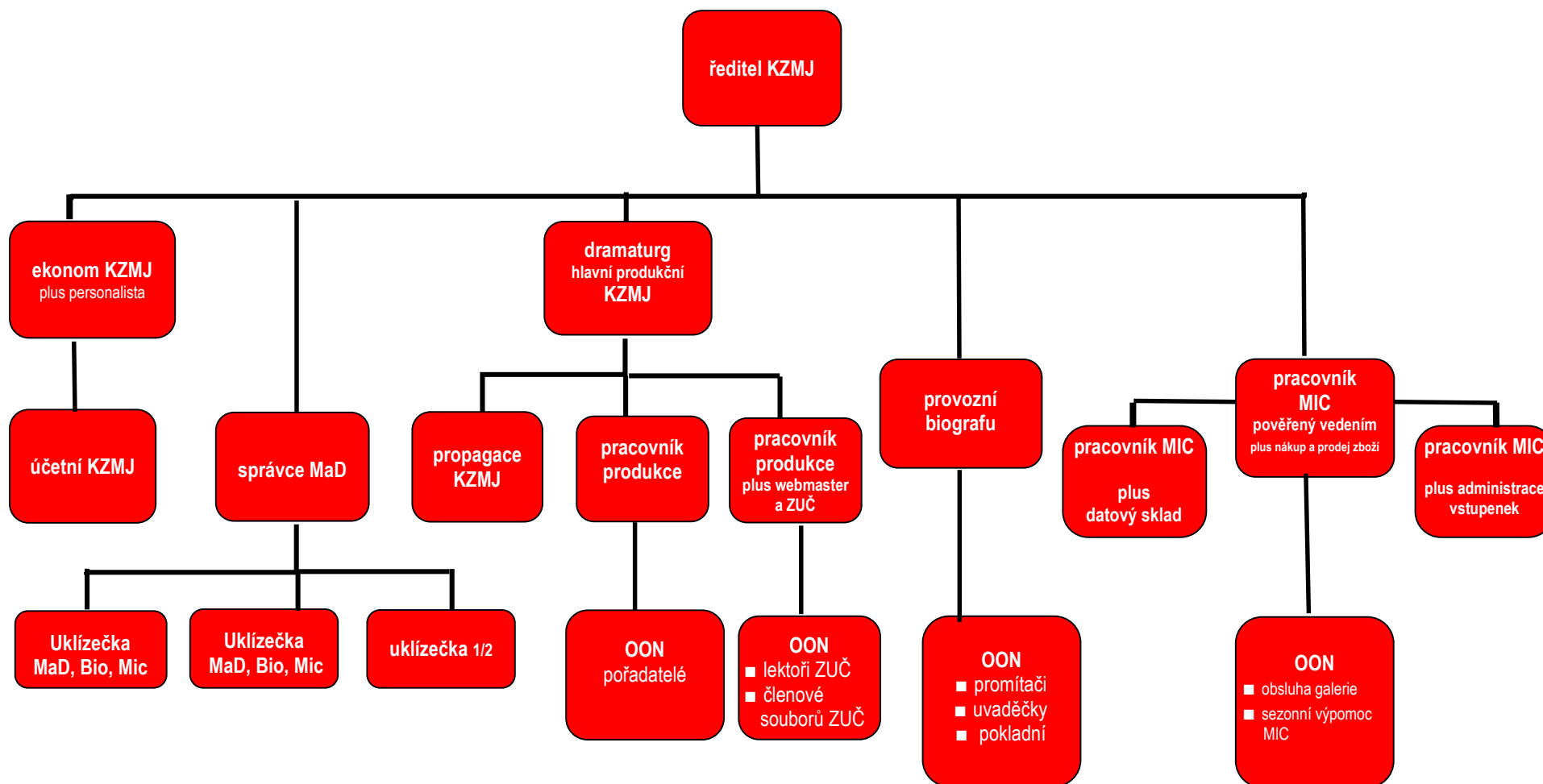
Rok 2015 nakonec skončil tak jak začal – velice příjemně. Biograf opět „trhnul“ návštěvnický rekord. Na divadle se nejméně 7x objevila cedule „vyprodáno“ (z toho 5x na divadelní představení!). Tržby ve všech střediscích KZMJ nemají v posledních letech obdoby. Podařilo se rozšířit náš pracovní tým o dva nové členy. Tanečnice a tanečníci jak z Destiný, tak z Tanečního klubu přivezli spousty skvělých umístění a výborně reprezentovali naše město. Konečný „programový účet“ se zastavil na čísle 200 akcí, 625 projekcí a více než 80 tisícovkách návštěvníků v MIC.

Odpověď, na jaké hodnotě se zastavila ručička pomyslného měřiče veřejné spokojenosti, není na nás. Co ale víme, že zastavení a ohlédnutí je jen dílem okamžiku. Další rok plný kulturních a společenských akcí je už v plném proudu. Jsme rádi, že opět můžeme být při tom.

Bc. Pavel Nožička, ředitel KZMJ

## 1. organizační struktura, personální zajištění

### ■ organizační schéma KZMJ 2015



**■ stav pracovníků KZMJ k 31.12. 2015:**
**14,5 zaměstnanců v HPP** dle tabulky schválené organizační struktury

**90 externistů** na DPP a DPČ

Pracovníci KZMJ	
funkce	pracovník
ředitel KZMJ	Bc. Pavel Nožička
dramaturg, hl. produkční	Dana Vejnářková
pracovník produkce, ZUČ, web	Marek Vondrák
Pracovník produkce *	Jiří Mach
propagace	Renata Štěpánková
správce MaD	Karel Horák
ekonom KZMJ a personalistika	Jana Máchová
účetní KZMJ	Jana Zejbrlíková
pracovnice MIC pověřená vedením	Vendula Erbanová
pracovnice MIC, admin. vstupenek	Helena Tolvajová (na dobu určitou za MD)
pracovnice MIC, datový sklad	Bc. Jakub Šeps (na dobu určitou za MD)
provozní biografu	Michal Miškovský
uklízečka MaD, bio	Danuše Řeháčková
uklízečka MaD, bio *	Renata Lagronová
½ úvazek uklízečka MaD, Bio	Anna Klusáčková

\*pracovní místa vytvořena s ÚP Jičín

**■ personálie KZMJ v roce 2015:**

Zřizovatel (Město Jičín) akceptoval naši potřebu **vrátit stav pracovníků do původního stavu z r. 2011, tedy na 14,5 v HPP**. Podmínkou však bylo získat na ně mzdové prostředky prostřednictvím Úřadu práce. Ve spolupráci **s ÚP byla vytvořena 2 pracovní místa**: uklízečka (VVP = veřejně prospěšné práce) a pracovník produkce (SÚPM – společensky účelné pracovní místo). Obojí s finanční dotací na 6 měsíců. Obě místa byla zřízena od 1. 10. 2016. Stále rostoucí počet zajišťovaných akcí (v r. 2015 už 200), další rozšiřování služeb veřejnosti (mj. zavedení plateb kartou v MIC a biografu) a také nové daňové předpisy a normy zvyšují administrativně účetní náročnost naší práce. Proto se i na tomto úseku ukazuje **akutní potřeba posílit ekonomické oddělení minimálně o 0,5 úvazku**.

Jak při přípravě a realizaci pořadů, tak i v oblasti ZUČ je důležitá **role externích spolupracovníků**, placených v režimu OON. Sem patří: **pořadatelská služba** (šatnářky, uvaděčky, pokladní v biu atd.), **technické profese** (osvětlovači, promítači), **obslužný personál** (výpomoc v MIC, v galerii R.P. aj.) a **lektori**, resp. vedoucí kroužků a souborů (TK KZMJ, jóga, Destiny, Srdíčko atd.). Na základě příslušných školení zajišťujeme vlastními silami i **služby požární hlídky**.



## 2. Kulturně – společenské akce a projekty nejen v Masarykově divadle

Akce 2015	Počet akcí	návštěvnost	Rozdíl proti 2014	
Divadla v předplatném	13	3901	-1	+678
Divadla mimo předplatné	6	2488	+3	+720
Koncerty rock, pop... + Svátek hudby	38	6480	-4	+1575
Koncerty vážné hudby +Hud.předplatné	15	1284	+3	+240
Pohádky + karnevaly	49	6368	-	+2326
Pohádky Pod Koštofránkem	11	651	-	-164
Plesy	9	2900	+3	+1252
Taneční večery pro manželské páry	16	281	+9	+89
Taneční soutěže	6	3390	+3	+1131
Ostatní akce	37	10970	-1	-12766
<b>CELKEM AKCE / NÁVŠTĚVNOST</b>	<b>200</b>	<b>38713</b>	<b>+15</b>	<b>-4919</b>

<b>Tržba celkem:</b>	<b>2.538.273,-</b>	<b>Nárůst proti 2014</b>	<b>+ 945.072,-</b>
----------------------	--------------------	--------------------------	--------------------

■ V roce 2015 KZMJ organizovala, spoluorganizovala nebo se významně podílela na **200 akcích tj. o 15 programů více než v r 2014** ■ **Tržby** proti roku 2014 **vzrostly o cca 945 tisíc korun, tedy o 59 %** a celkový výsledek je **nejpříznivější za celé období existence KZMJ** ■ Rozdíl v celkové návštěvnosti resp. v tzv. ostatních akcích je ovlivněn Valdštejnskými slavnostmi, které jsou bienále a v r. 2015 se tedy nekonaly ■ **Přibylo 53 divadelních abonentů** a výrazně stoupl zájem diváků o jednotlivá představení: celkem bylo **5 představení zcela vyprodáno** (3 v předplatném a 2 mimo) ■ Návštěvnost rockových koncertů příznivě ovlivnily **2 vyprodané koncerty Chinaski** ■ Zvýšil se počet plesů (úspěšnou novinkou byl např. Skautský bál) ■ i přes nabídku kvalitních interpretů stagnuje zájem o koncerty Hudebního předplatného, ■ trvale velkému zájmu se těší taneční pro manželské páry ■ pravidelné letní koncerty všech hudebních žánrů v zámeckém parku se setkávají se stále větším ohlasem široké veřejnosti.

**Pro pořady využíváme:** Masarykovo divadlo ■ Porotní sál zámku ■ zámeckou zahradu ■ Valdštejnskou lodžii ■ zahradu Pod Koštofránkem ■ Sportovní areál ■ Valdštejnovo náměstí ■ jičínské kostely ad.

**Abonentní cykly:** Divadelní předplatné (3 skupiny/ 14 představení) ■ Jičínské hudební předplatné (5 koncertů)

**Tradiční projekty organizované KZMJ nebo realizované s jejich výrazným podílem:**

■ celoroční Jičín – brána do pohádky (vč. Pohádek Pod Koštofránkem) ■ Jičínský máj ■ Prodloužené víkendy ■ festival Svátek hudby ■ 3 taneční soutěže KZMJ a 3 ZUŠ ■ 3denní kouzelnický festival Jičínský magik ■ koncertní cyklus manželů Koláčných ■ 2 běhy tanečních pro manželské páry ■ country taneční festival Řáholecký rynek ■ společenský večer - Den učitelů ■ společenský večer Cena města Jičína ■ Rozsvícení Vánočního stromu a Valdštejnský Advent

**Speciální akce roku 2015:** Jičínské oslavy konce 2. světové války



### 3 Biograf Český ráj

měsíc	I	II	III	IV	V	VI	VII	VIII	IX	X	XI	XII
Počet diváků	2355	3572	2070	2529	1525	3177	2572	2851	1831	2079	2299	4561
Počet projekcí	42	49	56	55	54	56	57	57	45	59	55	67

<b>Celkem diváků:</b>	<b>31421</b>	<b>rozdíl proti 2014</b>	<b>+ 1178</b>
<b>Počet projekcí:</b>	<b>652</b>		<b>+32</b>
<b>Tržba celkem:</b>	<b>3.085.043,-</b>		<b>+ 268.212,-</b>

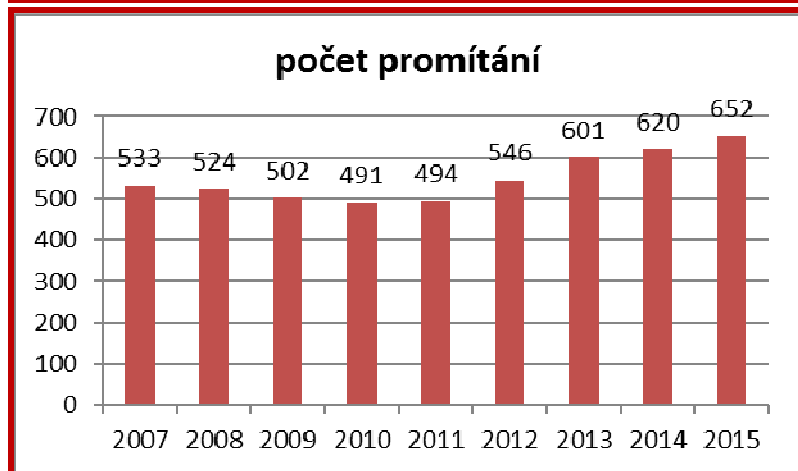
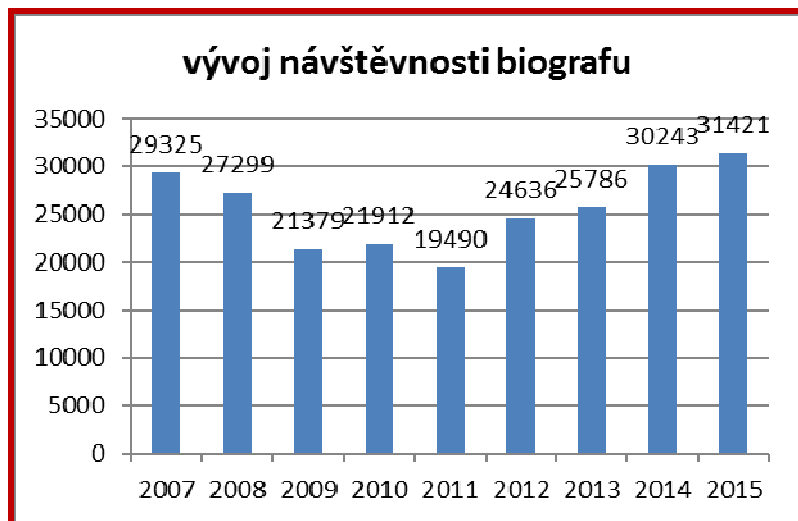
Letní bio v zámecké zahradě (zahrnuto v celk. číslech)			
<b>Návštěvnost</b>	<b>2147</b>	<b>rozdíl proti 2014</b>	<b>+314</b>
<b>Počet projekcí</b>	<b>11</b>		<b>+2</b>

■ Průměrná cena vstupenky činila 94,- Kč ■ Průměrná návštěvnost na 1 představení je 49 diváků ■ z celkového počtu 652 bylo **34 promítání určeno školám všech stupňů** ■ i přes nárůst počtu projekcí se v biografu uskutečnilo **12 nefilmových akcí** (divadel, koncertů, předávání vysvědčení atd.) pro 1305 návštěvníků ■ pokračovaly **stálé projekty**: pravidelné **dopolední projekce pro seniory**, tzv. **Dámská jízda**, filmový maraton **Noc v bíaku**, **Filmjukebox**, **přenosy záznamů oper**, zapojení do festivalů **Severský filmový podzim** (a zima), **Expediční kamera** ad. ■

**Po digitalizaci se zásadně proměnily a zvýšily technickoorganizační nároky na zajištění provozu biografu.** I přesto zde v současné době pracuje pouze **1 člověk na HPP** (provozní) další zaměstnanci jsou externisté na DPP resp. DPČ: střídají se **3 promítači**, **4 uvaděčky** a **3 pokladní** s tím, že jeden z promítačů plní zároveň funkci zástupce provozního biografu. V současné době intenzivně pracujeme na optimalizaci toho to stavu – ta se bude v konečném důsledku odvíjet od zamýšlené rekonstrukce biografu.

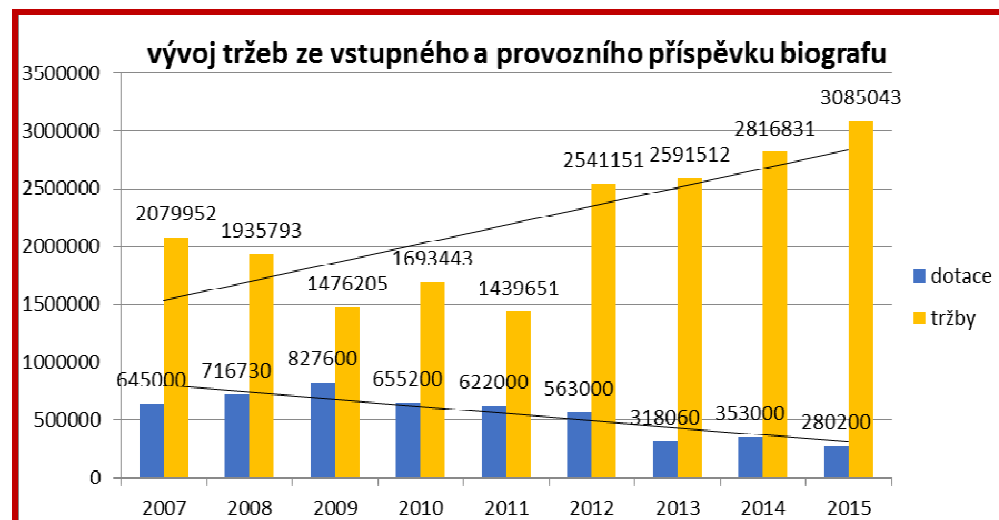


Zájem diváků = nejpádnější průzkum veřejného mínění - aneb **rekord v návštěvnosti Biografu Český ráj znovu padl**



Už v roce 2014 biograf prolomil desetiletý rekord návštěvnosti, tedy magickou hranici 30 tisíc diváků. Ten je ale již minulostí. **V roce 2015** přišlo do biografu **o téměř 1200 diváků více** než vloni. Tím se biograf Český ráj zařadil se na **2. pozici jednosálových návštěvnosti kin v celém Královéhradeckém kraji**. Hned v těsném závěsu za hradeckým kinem Central. **V celorepublikovém žebříčku** jsme v této kategorii na skvělém **30. místě**.

**Vysoká návštěvnost** znamená i **vyšší tržby** a ty zase přinášejí **prudký pokles přímé provozní dotace** v rámci rozpočtu KZMJ. Meziročně klesá tak, že rozdíl mezi rokem 2010 a rozpočtem na rok 2016 činí **-75 %** (655 tis. v roce 2010 a cca 180 tis. pro 2016) **Stále rostoucí zájem diváků jednoznačně podporuje záměr zahájit v co nejbližší době nutnou generální rekonstrukci biografu**.



#### 4. Zájmově umělecká činnost (ZUČ)



Soubor	Počet lektorů	Počet členů	Rozdíl k 2014
Taneční skupina Destiny	7	106	-10
Jóga	2	39	+3
Taneční klub KZMJ	1	38	-6
Karolína	1	8	-
LS Srdíčko	1	25	-
Pohybové dovádění	1	6	-2
<b>Celkem</b>	<b>13</b>	<b>222</b>	<b>-15</b>

Zájmově umělecká činnost patří mezi důležité úkoly KZMJ: tedy nabízet aktivní, pestré a smysluplné využití volného času pro nejširší okruh zájemců. V současné době **pravidelně navštěvuje kroužky ZUČ více než 200 dětí a dospělých**. Jmenovitě to jsou: Jóga pro dospělé, Pohybové dovádění s písničkou pro nejmenší, SDC Karolína (country tance), loutkářský soubor Srdíčko, Taneční skupina Destiny (moderní tanec) a Taneční klub KZMJ (společenský tanec). Zejména posledně jmenované taneční soubory pravidelně reprezentují Jičín na soutěžích po celé republice a jsou nedílnou součástí mnoha kulturních a společenských akcí ve městě i v širokém okolí. **TS Destiny** díky svému nejstaršímu oddělení zaznamenala v roce 2015 jeden z největších úspěchů posledních let, když **na mistrovství republiky amatérských tanečních skupin získala stříbrnou příčku**. Zároveň je pozitivní, že se i rodiče více zapojují do organizace vlastní soutěže Destinys Jam, které se pravidelně účastní přes 1000 soutěžících a stovky diváků. **Taneční klub** v posledních letech zaznamenává **stálý nárůst úspěchů a medailových pozic** jak v juniorských, tak i v dospělých kategoriích. TK KZMJ je i spolupořadatelem dvou velkých tradičních soutěží O cenu Manky, Rumcajse a Cipíska a Ceny města Jičína.

**Role KZMJ**, coby zřizovatele, spočívá především **v poskytování všestranného zázemí** (tj. prostorů, placení jednotlivých lektorů, přímé příspěvky na činnost). Zároveň se dlouhodobě a koncepčně snažíme posilovat i **vzdělávací aspekt ZUČ**. Proto finančně podporujeme co největší **účast** vedoucích i členů jednotlivých souborů **na seminářích, workshopech** a dalších příležitostech, kde je možné rozvíjet jejich dosavadní znalosti a schopnosti.

**Zdroje financování ZUČ** jsou především **členské poplatky** (vyjma Srdíčka, které si „na sebe vydělává“ svými představeními), **granty, sponzorskými dary** (což je však velmi zřídka) a také **prostřednictvím placených vystoupení**, kdy pořadatel uhradí taxativní částku dle fakturace KZMJ a ta se pak následně vrací do činnosti jednotlivého kroužku. Potěšitelným faktem bylo rozhodnutí **Sportovní komise města**. Ta **podpořila v roce 2015 náš Taneční klub částkou 29.265,-** 20 tisíc bylo určeno na vrcholový sport a zbytek pak na činnost mládeže. Jde o významný posun v chápání společenského tance coby sportovního odvětví.

Bohužel i přesto zůstává **velká finanční zátěž na jednotlivých členech souborů ZUČ** resp. na jejich rodičích. Zároveň se neustále potýkáme s **nedostatkem prostorů pro zkoušky a tréninky**. Sladit časové potřeby v odpoledních i večerních hodinách se stává stále obtížnější a proto se snažíme najít alternativní řešení.



## 5. Městské informační centrum (MIC)

Ostatní činnosti MIC		Rozdíl proti 2014
<b>Galerie Rumcajsův svět Radka Pilaře</b>		
Návštěvnost	19 034	+ 2099
<b>Předprodej vstupenek</b>		
KZMJ	13 933	+ 2150
Prodejní portály	5 606	+ 1043
Ostatní vstupenky	1 787	+ 164
Letenky	13	+ 13
<b>Vstupenky celkem</b>	<b>21339</b>	<b>+ 3370</b>
<b>Další služby</b>		
Telefonické dotazy	3 560	+ 484
Mailové dotazy	657	nevidováno

<b>Tržby galerie RSRP</b>	<b>285.595,-</b>	<b>+ 27.230,-</b>
---------------------------	------------------	-------------------

Měsíc	Návštěvníci IC			Distanční dotazy			Celkem poskytnutých služeb v IC
	Domácí	Zahraniční	celkem	e-mail	telefon	Celkem	
Leden	3519	45	3564	41	309	350	3914
Únor	3519	123	3642	26	266	292	3934
Březen	4145	63	4208	38	295	333	4541
Duben	3537	233	3770	35	258	293	4063
Květen	5464	455	5919	61	299	360	6279
Červen	6481	697	7178	61	212	273	7451
Červenec	15354	1123	16477	54	227	281	16758
Srpen	16588	1188	17776	39	303	342	18118
Září	7527	428	7955	56	322	378	8333
Říjen	4323	239	4562	68	313	381	4943
Listopad	4061	138	4199	90	427	517	4716
Prosinec	4413	138	4551	88	329	417	4968
<b>Celkem</b>	<b>78931</b>	<b>4870</b>	<b>83801</b>	<b>657</b>	<b>3560</b>	<b>4217</b>	<b>88018</b>

<b>Tržby MIC za zboží, služby a reklamu</b>	<b>1.059.769,-</b>	<b>Rozdíl proti 2014</b>	<b>+ 302.821,-</b>
---	--------------------	--------------------------	--------------------

- **Návštěvnost a tržby MIC:** V roce 2015 přišlo o **2369 návštěvníků méně**, než v předcházejícím roce. Na tomto čísle se odráží i **menší účast turistů ze zahraničí** – konkrétně o **984** lidí. Naopak **tržby za zboží a služby se zvýšily o 40 % a v GRSRP o 10,5 %**. Oblíbenost FB stránky MIC : 725 osob
- **Otevírací doba MIC:** mimo sezónu **6 dní v týdnu** (Po – Pá 9 – 17, So 9 – 13), v hlavní sezóně **(1. 6. – 13. 9.) 7 dní v týdnu** (Po-Pá 8-18, So 9-17, Ne 10-16). Od poloviny června do konce srpna byla v rámci projektu **Prodloužené víkendy otevírací doba IC prodloužena v pátek o 1 hodinu** (do 19). V roce 2015 došlo k úpravě víkendové otevírací doby, v sobotu byla o 1 hodinu prodloužena a v neděli o 1 hodinu zkrácena.
- **Nová služba: zavedení možnosti úhrady platební kartou**
- **Odborná kontrola MIC** tzv. **Mystery Shopping ATIC** proběhla **s výsledkem 100 %**

## 6 Informace, komunikace s veřejností, zpětná vazba



KZMJ na internetu		Rozdíl k 2014
www.stránky KZMJ	Ø návštěvnost/den: 190	-40
Facebook stránka KZMJ „To se mi líbí“	celkem: 955	neevidováno
Otevřená skupina „KZMJ“ na facebooku	celkový počet členů: 1028	+264
Odběr týdenního programu KZMJ prostř. e-mailu	celkový počet respondentů: 481	+63
Odběr měsíčního programu KZMJ	celkový počet respondentů: 309	+48
Tištěná propagace		
Programové plakáty KZMJ A1 s měs. programem	72/měs.	Bez změny
Skládací měsíční programy	1500/měs.	Bez změny
Propagační „věže“ v Jičíně	47	+6
Výlep A1 (1/2) po okolí města – okruh cca 20 km	Ø 75/měs.	Bez změny

Bez efektivního využívání všech dostupných informačních kanálů si naši činnost nedokážeme představit. Kromě výše uvedené tabulky, která mj. jasně dokazuje, jak rychle **roste zájem o elektronickou komunikaci**, musíme zmínit i **pravidelné tiskové zprávy poskytované všem druhům médií**, programové rubriky v regionálním tisku, včetně **využívání Jičínského zpravodaje**. Vyhledávanou a oblíbenou tiskovinou je **měsíčník KAM**. Zde mají jičínské spolky, organizace a další pořadatelé bezplatnou možnost prostřednictvím MIC vkládat svůj program.

Postupně doladujeme grafickou podobu naší tištěné propagace tak, aby byla přehledná a pro zájemce nepřehlédnutelná. To se týká i sjednocování designu s podobou našeho webu, který na konci roku postupně dostával novou, modernější tvář. Zároveň nám rostoucí počet tzv. věží (poutačů na sloupech veřejného osvětlení) v Jičíně přináší „výlepovou soběstačnost“. Služeb firmy Rengl proto využíváme jen zcela výjimečně. S výjimkou tzv. skládacích programů si **vše tiskneme sami, což nám umožňuje značnou flexibilitu**. Obojí pak znamená nezanedbatelnou finanční úsporu proti minulosti.

Žádná statistika však nemůže postihnout **nenahraditelnost osobního kontaktu** s občany v MIC nebo přímo s návštěvníky našich pořadů. Zde je oboustranná zpětná vazba okamžitá a poznatky z ní plynoucí (zejména pro nás) neocenitelné.

## 7 Hospodářská činnost

Hospodářská činnost se **na celkových příjmech KZMJ dlouhodobě podílí cca 20 %** (resp. v 2015 to je 23,4 %). **Celkový příjem v r. 2015 činil: 1.564.344,- Kč to je o 319 tisíc korun víc než v roce 2014.** Tradičně zahrnuje:

- **prodej zboží a služeb MIC** – nejvýznamnější složka této oblasti. Zahrnuje prodej upomínkových předmětů, map a publikací, marži z prodeje vstupenek externích portálů a kopírovací služby. Proti roku 2014 **vzrostla tržba o cca 294 tisíc, tj. o 37% na 1.051.000 korun.**
- **reklamní činnost** – inzerce na plakátech a malých programech, spoty v biografu, bannery a letáky v MIC, včetně kombinací různých variant v rámci našeho produktu „partnerství“. Proti roku 2014 došlo k určitému poklesu, což je ale ovlivněno i tím, že v r. 2015 nebyly Valdštejské slavnosti. **Příjem z reklamy byl 137 tisíc. Pokles činí 35 tisíc.**
- **komerční pronájmy prostor a zařízení** – Masarykova divadla na prodejní akce, biografu (zde však minimálně – řešeno spolupořadatelstvím), zápůjčky venkovního podla a pronájem inventáře. Zde došlo k **navýšení příjmu o 53 tisíc na konečných 374 000,-** (z toho **Masarykovo divadlo 362 tis.**)

## 8 Technický stav budov a zařízení

### ■ Masarykovo divadlo:

V roce 2015 byla zásadní v této oblasti **havárie kotlů v IV/2015**. Ta vedla k celkové výměně, kterou realizoval majitel budovy T.J. Sokol v součinnosti s městem Jičín v hodnotě cca 2 miliony korun. KZMJ prováděla základní údržbu ve smyslu nájemní smlouvy. Probíhala další revitalizace světelného parku v celkové výši cca 300 tisíc korun. Tato částka byla hrazena formou investiční dotace města a převodem z nečerpaného provozního příspěvku pro KZMJ.

V roce 2015 se uskutečnila další intenzivní jednání mezi Městem a Sokolem o vyřešení majetkoprávních vztahů.

### ■ Biograf Český ráj:

Zatímco projekční a zvukové vybavení je na špičkové úrovni i v celorepublikovém měřítku, stav budovy bohužel odpovídá jejímu stáří a působení necitlivých stavebních zásahů v minulosti. Topný systém je na hranici udržitelnosti a v podobném stavu, jako byl před havárií v divadle. Totéž platí i o vzduchotechnice.

Optimálním řešením by byla rekonstrukce, s níž se předběžně počítá na r. 2017

### ■ Městské informační centrum:

Infocentrum sídlí od r. 2014 v provizorních prostorách na arkádovém nádvoří zámku. V původních prostorách proběhlo odkrytí podlahy a celková rekonstrukce je součástí většího projektu „Zámek“. Další etapa se připravuje na rok 2016 s tím, že je snaha, aby se MIC na sezonu 2017 mohlo vrátit pod podloubí. V současné době je rovněž zpracován návrh architekta města na podobu interiéru MIC.

## 9 Hospodářský výsledek KZMJ 2015

Na kladný hospodářský výsledek ve výši **49.755,42** mají zásadní vliv tři podstatné faktory:

1. **Výrazný nárůst tržby z hlavní činnosti** jak v biografu Český ráj, tak i ve středisku Masarykovo divadlo (nejvyšší za poslední léta)
2. **Zvýšené tržby v hospodářské činnosti** – zejména v MIC
3. **Úspora nákladů na energie** (zejm. el.), což je způsobeno nižší vysoutěženou cenou i tím, že v dubnu a v září nebylo možné přitápět kvůli havárii kotlů v divadle

Na základě průběžného sledování hospodaření organizace byl po projednání s KZMJ rozhodnutím RM **ve 4. čtvrtletí 2015 snížen provozní příspěvek o cca 350.000,-**

## 10. SWOT analýza KZMJ

Vnitřní aspekty	
Silné stránky	Slabé stránky
<ul style="list-style-type: none"> <li>▪ stabilizovaný, invenční a odborně zdatný pracovní kolektiv</li> <li>▪ vlastní projekty KZMJ</li> <li>▪ flexibilita v programové nabídce (schopnost pružně reagovat na potřeby veřejnosti i zřizovatele a přinášet vlastní nové nápady)</li> <li>▪ produkční a pořadatelská zkušenost a kompetentnost, schopnost improvizace</li> <li>▪ kooperace s ostatními subjekty v oblasti místní kultury a společenského života</li> <li>▪ dlouhodobá spolupráce se stálými finančními partnery (vč. propracovaného systému reklamy)</li> </ul>	<ul style="list-style-type: none"> <li>▪ současný počet pracovníků v HPP v porovnání k neustálému zvyšování počtu akcí a rozsahu činností a výraznému nárůstu administrativy</li> <li>▪ nedostatek prostorů pro ZUČ</li> <li>▪ ekonomické limity:               <ul style="list-style-type: none"> <li>- plynoucí ze statutu příspěvkové organizace (dělení na tzv. hlavní a doplňkovou hospodářskou činnost)</li> <li>- plátcovství DPH (všechny povinnosti plátce, ale nemožnost plného odpočtu)</li> <li>- zrušení poskytování výlepové služby jakožto zdroje příjmů</li> </ul> </li> </ul>
<ul style="list-style-type: none"> <li>▪ genius loci města – přirozené kulturně-historické a turistické centrum</li> <li>▪ záměry zřizovatele (Města) :               <ul style="list-style-type: none"> <li>- jak v oblasti cestovního ruchu), tak i v oblasti kulturně - společenské (Prodloužené víkendy, Jičínský advent atd.)</li> <li>- snaha odkoupit Masarykovo divadlo</li> </ul> </li> <li>▪ zpracovaná projektová dokumentace na rekonstrukci biografu</li> <li>▪ zpracované řešení interiéru MIC</li> <li>▪ široké spektrum spolků a institucí v oblasti kultury a společenského života</li> </ul>	<ul style="list-style-type: none"> <li>▪ Masarykovo divadlo: - nevyjasněné majetkové vztahy</li> <li>- stav budovy (zastřešení, fasáda, hlediště)</li> <li>▪ Biograf Český ráj: - stavební a technický stav budovy vč. topení</li> <li>▪ MIC: - 2. rok uzavřené původní prostory MIC</li> <li>▪ rozpočtové možnosti města a proměnné priority zastupitelstva</li> <li>▪ ekonomická situace obyvatel Jičína a okolí</li> <li>▪ omezený okruh potencionálních sponzorů („konkurence“ v oblasti sportu a sociální)</li> <li>▪ trvale rostoucí ceny pořadů</li> </ul>
příležitosti	hrozby
Vnější faktory	

## 11. Kam dál? Naše cíle

### Trvalé:

- garance základního kulturně společenského servisu na co nejvyšší úrovni pro široké věkové i sociální spektrum veřejnosti
- promyšlená dramaturgie všech dosavadních i budoucích aktivit pro všechny věkové a sociální skupiny a to jak kulturně společenských akcích, tak i v nabídce biografu
- všestranná aktivní spolupráce s dalšími kulturními a společenskými subjekty ve městě včetně škol
- podpora volnočasové aktivity zájmově umělecké činnosti v KZMJ (např. i formou vzdělávání lektorů)

### Aktuální (krátkodobé):

- spuštění nové podoby webu KZMJ
- zavedení platebních karet v biografu
- vyhledávat možné alternativní prostory pro ZUČ
- spolupráce na přípravě projektu Muzika Terra Felix
- příprava konceptu Valdštejnských slavností 2016
- přípravné práce k Výročí války 1866

### Střednědobé:

- stabilizovat pracovní kolektiv jak personálně tak odborně
- hledat potencionální sponzory zejména pro oblast ZUČ
- hledat legislativně právní možnosti organizační podoby KZMJ ve smyslu ekonomické a provozní efektivity
- podílet se na prosazení rekonstrukce biografu a poskytnout plnou praktickou součinnost při její přípravě
- spolupráce při realizaci návratu MIC do původních prostorů
- s příslušnými pracovníky městského úřadu se podílet na přípravě podkladů pro případné grantové programy a dotační tituly vhodné pro získání prostředků na rekonstrukce divadla, biografu a příp. i MIC (zde např. i na interaktivní vybavení)

### Výhledové (dlouhodobé):

- dosáhnout rekonstrukce a modernizace budov a prostorů užívaných KZMJ (Masarykova divadla, biografu Český ráj a MIC) do podoby moderních, účelných a reprezentativních stánků kultury a společenského života města.